

Dell Latitude E6440

Kullanıcı El Kitabı

Resmi Model: P38G
Resmi Tip: P38G001



Notlar, Dikkat Edilecek Noktalar ve Uyarılar



NOT: NOT, bilgisayarınızı daha iyi kullanmanızı sağlayan önemli bilgileri anlatır.



DİKKAT: DİKKAT, donanımda olabilecek hasarları ya da veri kaybını belirtir ve bu sorunun nasıl önleneceğini anlatır.



UYARI: UYARI, meydana gelebilecek olası maddi hasar, kişisel yaralanma veya ölüm tehlikesi anlamına gelir.

© 2013 Dell Inc. Tüm Hakları Saklıdır.

Bu metinde kullanılan ticari markalar: Dell™, Dell logosu, Dell Boomi™, Dell Precision™, OptiPlex™, Latitude™, PowerEdge™, PowerVault™, PowerConnect™, OpenManage™, EqualLogic™, Compellent™, KACE™, FlexAddress™, Force10™, Venue™ ve Vostro; Dell Inc. şirketine ait ticari markalardır. Intel™, Pentium®, Xeon®, Core® ve Celeron® ABD ve diğer ülkelerde Intel Corporation'a ait tescilli ticari markalardır. AMD® tescilli bir ticari markadır ve AMD Opteron®, AMD Phenom™ ve AMD Sempron™; Advanced Micro Devices, Inc. şirketine ait ticari markalardır. Microsoft™, Windows®, Windows Server®, Internet Explorer®, MS-DOS®, Windows Vista®, ve Active Directory®, Amerika Birleşik Devletleri ve/veya diğer ülkelerde Microsoft Corporation'a ait ticari markalar ya da tescilli ticari markalardır. Red Hat® ve Red Hat® Enterprise Linux® Amerika Birleşik Devletleri ve/veya diğer ülkelerde Red Hat, Inc. şirketine ait tescilli ticari markalardır. Novell® ve SUSE® Amerika Birleşik Devletleri ve diğer ülkelerde Novell Inc. şirketine ait ticari markalardır. Oracle®; Oracle Corporation ve/veya iştiraklerine ait tescilli bir ticari markadır. Citrix®, Xen®, XenServer® ve XenMotion®, Amerika Birleşik Devletleri ve/veya başka ülkelerde Citrix Systems, Inc. şirketine ait tescilli ticari markalar ya da ticari markalardır. VMware®, vMotion®, vCenter®, vCenter SRM® ve vSphere™ Amerika Birleşik Devletleri veya diğer ülkelerde VMWare, Inc. şirketine ait tescilli ticari markalar ya da ticari markalardır. IBM®; International Business Machines Corporation'a ait tescilli bir ticari markadır.

2013–10

Rev. A00

İçindekiler

1 Bilgisayarınızda Çalışma.....	7
Bilgisayarınızın İçinde Çalışmaya Başlamadan Önce.....	7
Bilgisayarınızı Kapatma.....	8
Bilgisayarınızda Çalıştıktan Sonra.....	8
2 Bileşenleri Takma ve Çıkarma.....	11
Sisteme Genel Bakış.....	11
Güvenli Dijital (SD) Kartını Çıkarma.....	12
Güvenli Dijital (SD) Kartını Takma.....	12
ExpressCard'ı Çıkarma.....	13
ExpressCard'ı Takma.....	13
Pili Çıkarma.....	13
Pili Takma.....	13
Alt Kapağı Çıkarma.....	14
Alt Kapağı Takma.....	14
Belleği Çıkarma.....	14
Belleği Takma.....	15
Sabit Sürücüyü Çıkarma.....	15
Sabit Sürücüyü Takma.....	16
Optik Sürücüyü Çıkarma.....	16
Optik Sürücüyü Takma.....	17
Klavye Kenarını Çıkarma.....	17
Klavye Kenarını Takma.....	18
Klavyeyi Çıkarma.....	18
Klavyeyi Takma.....	20
WLAN Kartını Çıkarma.....	20
WLAN Kartını Takma.....	21
WWAN Kartını Çıkarma.....	21
WWAN Kartını Takma.....	22
Alt Köşe Kapaklarının Çıkarılması.....	22
Alt Köşe Kapaklarının Kurulumu.....	23
Ağ Konnektörünün Kaldırılması.....	23
Ağ Konnektörü Kurulumu.....	23
Düğme Pili Çıkarma.....	24
Düğme Pili Takma.....	24
Isı Emici Aksamını Çıkarma.....	24
Isı Emici Aksamını Takma.....	25
İşlemciyi Çıkarma.....	26

İşlemciyi Takma.....	26
Güç Konnektörünü Çıkarma.....	26
Güç Konnektörünü Takma.....	28
Ekran Menteşesi Kapağını çıkarma.....	28
Ekran Menteşesi Kapağını Takma.....	28
Avuç İçi Dayanağı Aksamını Çıkarma.....	29
Avuç İçi Dayanağı Aksamını Takma.....	30
ExpressCard Kafesini Çıkarma.....	31
ExpressCard Kafesini Takma.....	32
Wi-Fi Anahtarı Kartının Çıkarılması.....	33
Wi-Fi Anahtarı Kartının Takılması.....	33
Sistem Kartını Çıkarma.....	34
Sistem Kartını Takma.....	36
Hoparlörleri Çıkarma.....	37
Hoparlörleri Takma.....	37
G/Ç Kartını Çıkarma.....	38
G/Ç Kartını Takma.....	39
Ekran Aksamını Çıkarma.....	40
Ekran Aksamını Takma.....	41
Ekran Çerçevesini Çıkarma.....	42
Ekran Çerçevesini Takma.....	43
Ekran Panelini Çıkarma.....	43
Ekran Panelini Takma.....	45
Ekran Menteşelerini Çıkarma.....	46
Ekran Menteşelerini Takma.....	46
Kamerayı Çıkarma.....	47
Kamerayı Takma.....	47
3 Sistem Kurulumu.....	49
Boot Sequence (Önyükleme Sırası).....	49
Navigasyon Tuşları.....	49
Sistem Kurulum Seçenekleri.....	50
BIOS'u Güncelleştirme	59
Sistem ve Kurulum Parolası.....	60
Bir Sistem Parolası ve Kurulum Parolası Atama.....	60
Mevcut Bir Sistem Ve/Veya Kurulum Parolasını Silme Veya Değişirme.....	61
4 Tanılamalar.....	63
Gelişmiş Yükleme Öncesi Sistem Değerlendirmesi (ePSA) Tanılamaları.....	63
Aygıt Durum Işıkları.....	64
Pil Durum Işıkları.....	64

5 Teknik Özellikler.....	67
6 Dell'e Başvurma.....	73


Bilgisayarınızda Çalışma


Bilgisayarınızın İçinde Çalışmaya Başlamadan Önce


Bilgisayarınızı potansiyel hasardan korumak ve kişisel güvenliğinizi sağlamak için aşağıdaki güvenlik yönergelerini uygulayın. Aksi belirtilmedikçe, bu belgedeki her prosedür aşağıdaki koşulların geçerli olduğunu varsaymaktadır:


- Bilgisayarınızda Çalışma konusundaki tüm adımları gerçekleştirdiniz.
- Bilgisayarınızla birlikte gelen güvenlik bilgilerini okudunuz.
- Çıkarma prosedürü ters sırayla uygulanarak bir bileşen değiştirilebilir veya (ayrıca satın alınmışsa) takılabilir.


 **UYARI:** Bilgisayarınızın içinde çalışmadan önce bilgisayarınızla gönderilen güvenlik bilgilerini okuyun. Diğer en iyi güvenlik uygulamaları bilgileri için www.dell.com/regulatory_compliance adresindeki Yasal Uygunluk Ana Sayfası'na bakın.

 **DİKKAT:** Pek çok tamir işlemi yalnızca sertifikalı servis teknisyeni tarafından gerçekleştirilmelidir. Sorun giderme işlemleri ve basit tamirleri sadece ürün belgenizde belirtildiği gibi veya destek ekibinin çevrimiçi olarak ya da telefonla belirttiği gibi gerçekleştirmelisiniz. Dell tarafından yetkilendirilmemiş servisten kaynaklanan zararlar, Dell garantisi kapsamında değildir. Ürünle birlikte gelen güvenlik talimatlarını okuyun ve uygulayın.

 **DİKKAT:** Elektrostatik boşalımı önlemek için, bir bilek topraklama kayışı kullanarak ya da bilgisayarın arkasındaki konektör gibi boyanmamış metal yüzeylere sık sık dokunarak kendinizi topraklayın.


 **DİKKAT:** Bileşenlere ve kartlara dikkatle muamele edin. Bir kartın üzerindeki bileşenlere veya kontaklara dokunmayın. Kartları kenarlarından veya metal montaj braketinden tutun. İşlemci gibi bileşenleri pimlerinden değil kenarlarından tutun.

 **DİKKAT:** Bir kabloyu çıkardığınızda, konektörünü veya çekme tırnağını çekin. Bazı kablolarda kilitleme tırnağı olan konektörler bulunur; bu tür bir kabloyu çıkarıyorsanız kabloyu çıkarmadan önce kilitleme tırnaklarına bastırın. Konektörleri ayırdığınızda, konektör pimlerinin eğilmesini önlemek için bunları eşit şekilde hizalanmış halde tutun. Ayrıca, bir kabloyu bağlamadan önce her iki konektörün de doğru biçimde yönlendirildiğinden ve hizalandığından emin olun.

 **NOT:** Bilgisayarınızın ve belirli bileşenlerin rengi bu belgede gösterilenden farklı olabilir.

Bilgisayara zarar vermektan kaçınmak için, bilgisayarın içinde çalışmaya başlamadan önce aşağıdaki adımları uygulayın.

1. Bilgisayar kapağının çizilmesini önlemek için, çalışma yüzeyinin düz ve temiz olmasını sağlayın.
2. Bilgisayarınızı kapatın (bkz. [Bilgisayarınızı Kapatma](#)).
3. Bilgisayar isteğe bağlı Ortam Tabanı veya Pil Dilimi gibi bir yerleştirme aygıtına bağlıysa (yerleştirilmişse) çıkartın.

 **DİKKAT:** Ağ kablosunu çıkarmak için, önce kabloyu bilgisayarınızdan ve ardından ağ aygıtından çıkarın.

4. Tüm ağ kablolarını bilgisayardan çıkarın.
5. Bilgisayarınızı ve tüm bağlı aygıtları elektrik prizlerinden çıkarın.
6. Ekranı kapatın ve bilgisayarı düz bir çalışma zemini üzerine ters çevirin.

 **NOT:** Sistem kartının zarar görmemesi için, bilgisayara müdahale etmeden önce ana pili çıkarmanız gerekir.

7. Ana pili çıkarın.

8. Bilgisayarın üst kısmını yukarı çevirin.
9. Ekranı açın.
10. Sistem kartını topraklamak için güç düğmesine basın.

⚠ **DİKKAT:** Elektrik çarpmalarına karşı korunmak için, kapağı açmadan önce bilgisayarınızın fişini elektrik prizinden çekin.



⚠ **DİKKAT:** Bilgisayarınızın içindeki herhangi bir şeye dokunmadan önce, bilgisayarın arkasındaki metal gibi boyanmamış metal bir yüzeye dokunarak kendinizi topraklayın. Çalışırken, dahili bileşenlere zarar verebilecek olan statik elektriği dağıtmak için düzenli olarak boyanmamış metal yüzeylere dokunun.

11. Takılmış herhangi bir ExpressCard'ı veya Akıllı Kartı uygun yuvalardan çıkarın.

Bilgisayarınızı Kapatma

⚠ **DİKKAT:** Veri kaybını önlemek için, bilgisayarınızı kapatmadan önce tüm açık dosyaları kaydedip kapatın ve açık programlardan çıkın.


1. İşletim sistemini kapatın:

- Windows 8'de:
 - Dokunma özelliği etkin bir aygıt kullanarak:
 - a. Parmağınızı ekranın sağ kenarından doğru sürütün, Tılsımlar menüsünü açın ve **Settings** (Ayarlar) öğesini seçin.
 - b. Güç simgesini  ardından **Shut down** (Kapat) öğesini seçin
 - Fare kullanarak:
 - a. Ekranın sağ üst köşesine gidin ve **Settings** (Ayarlar) öğesine tıklayın.
 - b. Güç düğmesine  ardından **Shut down (Kapat)**'ı seçin

- Windows 7'de:

1. **Başlat** .
2. **Shut Down** (Kapat)

veya


1. **Başlat** .
2. Aşağıda gösterildiği gibi **Başlat** menüsünün sağ alt köşesindeki oku tıkkatın ve ardından **Kapat** öğesini tıkkatın.




2. Bilgisayarın ve tüm takılı aygıtların kapandığından emin olun. İşletim sisteminizi kapattığınızda bilgisayarınız ve takılı aygıtlar otomatik olarak kapanmazsa, bunları kapatmak için güç düğmesine basın ve yaklaşık 4 saniye basılı tutun.

Bilgisayarınızda Çalıştıktan Sonra

Herhangi bir deęiştirme işlemini tamamladıktan sonra, bilgisayarınızı açmadan önce harici aygıtları, kartları, kabloları vs. taktığınızdan emin olun.

 **DİKKAT: Bilgisayarın hasar görmesini önlemek için, sadece o Dell bilgisayar için tasarlanmış pilleri kullanın. Başka Dell bilgisayarlar için tasarlanmış pilleri kullanmayın.**

1. Bağlantı noktası eşleyicisi, ince pil veya ortam tabanı gibi harici aygıtları bağlayın ve ExpressCard gibi kartları değiştirin.
2. Bilgisayarınıza telefon veya ağ kablolarını bağlayın.

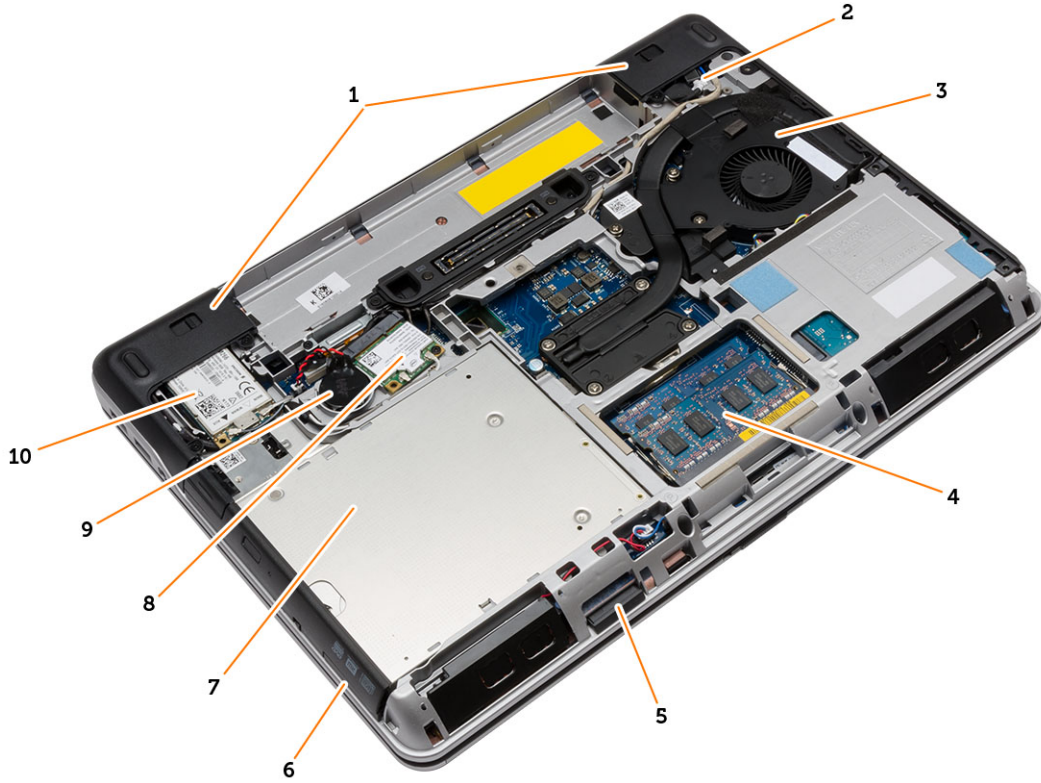
 **DİKKAT: Ağ kablosu takmak için önce ağ aygıtına takın ve ardından bilgisayara takın.**

3. Pili yerine takın.
4. Bilgisayarınızı ve tüm bağlı aygıtları elektrik prizlerine takın.
5. Bilgisayarınızı açın.

Bileşenleri Takma ve Çıkarma

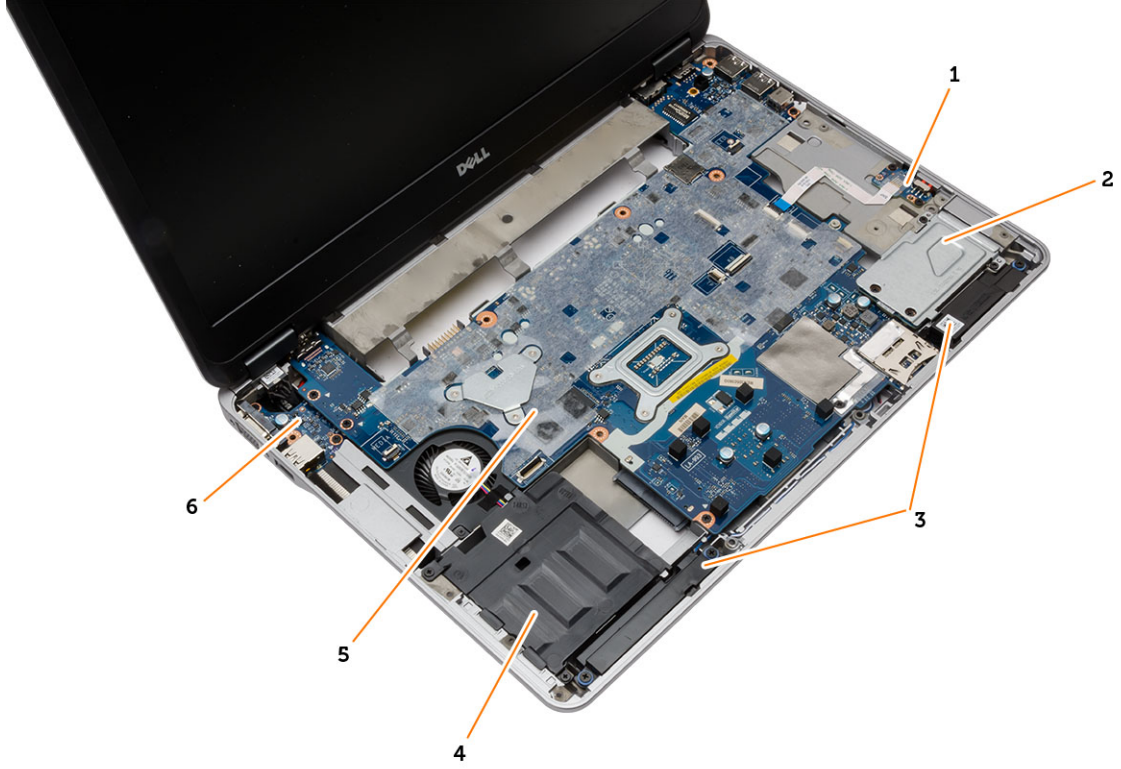
Bu bölümde bileşenlerin bilgisayarınızdan çıkarılmasına veya takılmasına dair ayrıntılı bilgi yer almaktadır.

Sisteme Genel Bakış



Rakam 1. Arkadan Görünüm — Arka Kapak Çıkarılmış

- | | |
|-----------------------|-----------------------|
| 1. alt köşe kapakları | 2. güç konektörü |
| 3. ısı emici aksamı | 4. bellek modülü |
| 5. SD kartı | 6. ExpressCard yuvası |
| 7. optik sürücü | 8. WLAN kartı |
| 9. düğme pil | 10. WWAN kartı |



Rakam 2. Üstten Görünüm — Klavye ve Avuç içi Dayanağı Aksamı çıkarılmış

- | | |
|-----------------------|------------------------|
| 1. WiFi anahtar kartı | 2. ExpressCard kafesi |
| 3. hoparlörler | 4. sabit sürücü yuvası |
| 5. sistem kartı | 6. G/Ç kartı |

Güvenli Dijital (SD) Kartını Çıkarma

1. *Bilgisayarınızın İçinde Çalışmadan Önce* bölümündeki prosedürlere uyun.
2. SD karta bastırıp bilgisayardan serbest bırakın. SD kartı yuvasının dışına kaydırın.

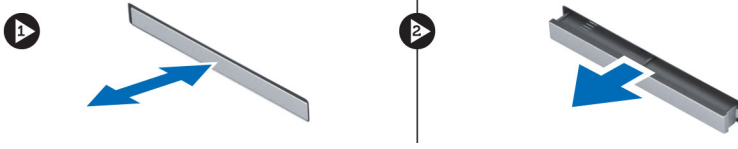


Güvenli Dijital (SD) Kartını Takma

1. SD kartını yerine oturana dek yuvasına kaydırın.
2. *Bilgisayarınızda Çalıştıktan Sonra* bölümündeki prosedürlere uyun.

ExpressCard'ı Çıkarma

1. *Bilgisayarınızın İçinde Çalışmadan Önce* bölümündeki prosedürlere uyun.
2. ExpressCard'a bastırıp yerinden kurtarın. ExpressCard'ı yuvasının dışına kaydırarak bilgisayardan çıkarın.

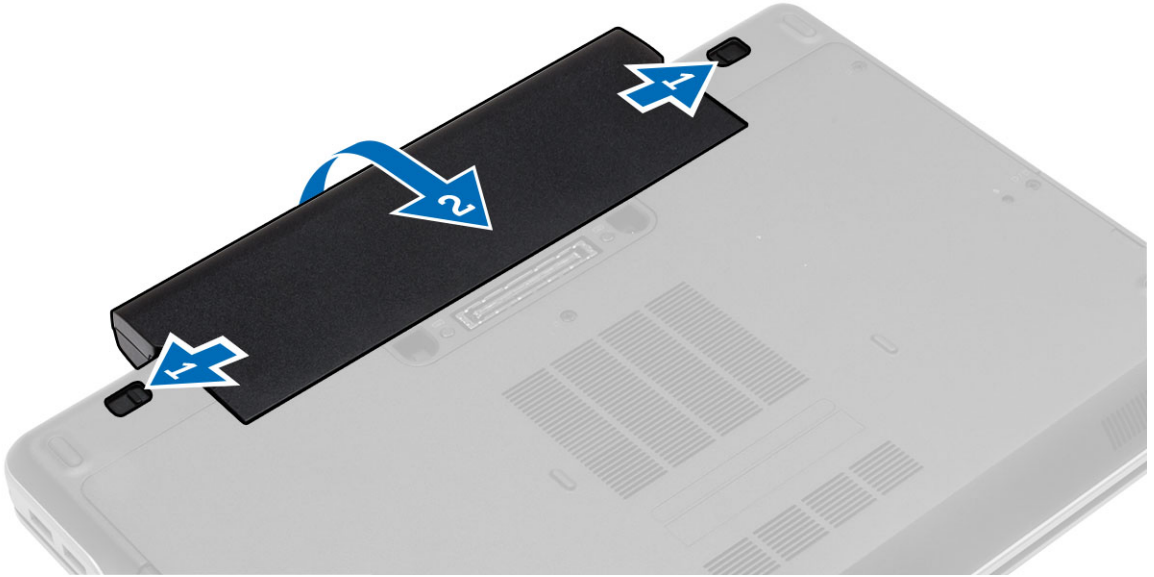


ExpressCard'ı Takma

1. ExpressCard'ı yerine oturana dek yuvasına doğru kaydırın.
2. *Bilgisayarınızda Çalıştıktan Sonra* bölümündeki prosedürlere uyun.

Pili Çıkarma

1. *Bilgisayarınızın İçinde Çalışmadan Önce* bölümündeki prosedürlere uyun.
2. Serbest bırakma mandallarını kaydırıp pili bilgisayardan çıkarın.

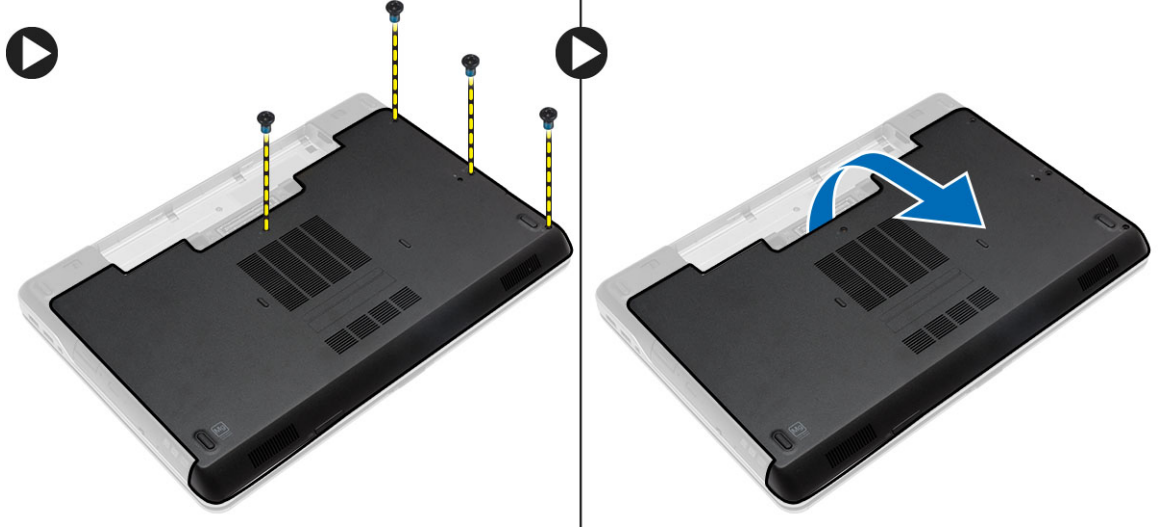


Pili Takma

1. Pili yerine oturana dek yuvasına kaydırın.
2. *Bilgisayarınızda Çalıştıktan Sonra* bölümündeki prosedürlere uyun.

Alt Kapağı Çıkarma

1. *Bilgisayarınızın İçinde Çalışmadan Önce* bölümündeki prosedürlere uyun.
2. Alt kapağı bilgisayara sabitleyen vidaları sökün. Alt kapağı kaldırarak bilgisayardan çıkarın.

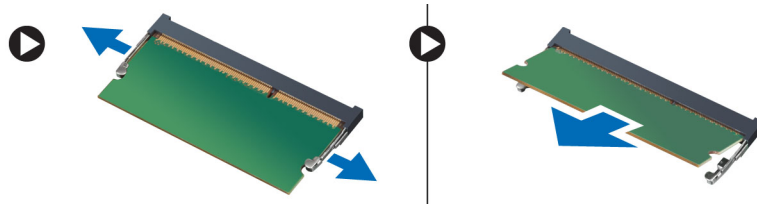


Alt Kapağı Takma

1. Bilgisayar üzerinde bulunan vida dilekleriyle hizalamak için taban kapağını yerleştirin.
2. Alt kapağı bilgisayara sabitleyen vidaları sıkın.
3. Pili takın.
4. *Bilgisayarınızın İçinde Çalıştıktan Sonra* bölümündeki prosedürlere uyun.

Belleği Çıkarma

1. *Bilgisayarınızın İçinde Çalışmadan Önce* bölümündeki prosedürlere uyun.
2. Çıkarın:
 - a. pil
 - b. alt kapak
3. Sabitleme klipsini, bellek modülü yerinden fırlayana kadar modülden kaldırın ve bellek modülünü kaldırarak sistem kartındaki konnektöründen çıkarın.



Belleđi Takma

1. Belleđi bellek yuvasına takın.
2. Bellek modülünü sistem kartına sabitleyen klipslere bastırın.
3. Şunları takın:
 - a. alt kapak
 - b. pil
4. *Bilgisayarınızın İçinde Çalıştıktan Sonra* bölümündeki prosedürlere uyun.

Sabit Sürücüyü Çıkarma

1. *Bilgisayarınızın İçinde Çalışmadan Önce* bölümündeki prosedürlere uyun.
2. Pili çıkarın.
3. Sabit sürücüyü bilgisayara sabitleyen vidaları sökün. Sabit sürücüyü kaydırarak bilgisayardan çıkarın.



4. Sabit sürücü kutusunu sabit sürücüye sabitleyen vidayı sökün. Sabit sürücü kutusunu sabit sürücüden çıkarın.



5. Sabit sürücü yalıtımını esnetin. Sabit sürücü yalıtımını sabit sürücüden sıyırın.



Sabit Sürücüyü Takma

1. Sabit sürücü üzerinde bulunan sabit sürücü izolasyonunu takın.
2. Sabit sürücü kutusunu sabit sürücüye takın.
3. Sabit sürücü kutusunu sabit sürücüye tutturmak için vidaları sıkın.
4. Sabit sürücüyü bilgisayara kaydırın.
5. Sabit sürücüyü bilgisayara sabitleyen vidaları sıkın.
6. Pili takın.
7. *Bilgisayarınızın İçinde Çalıştıktan Sonra* bölümündeki prosedürlere uyun.

Optik Sürücüyü Çıkarma

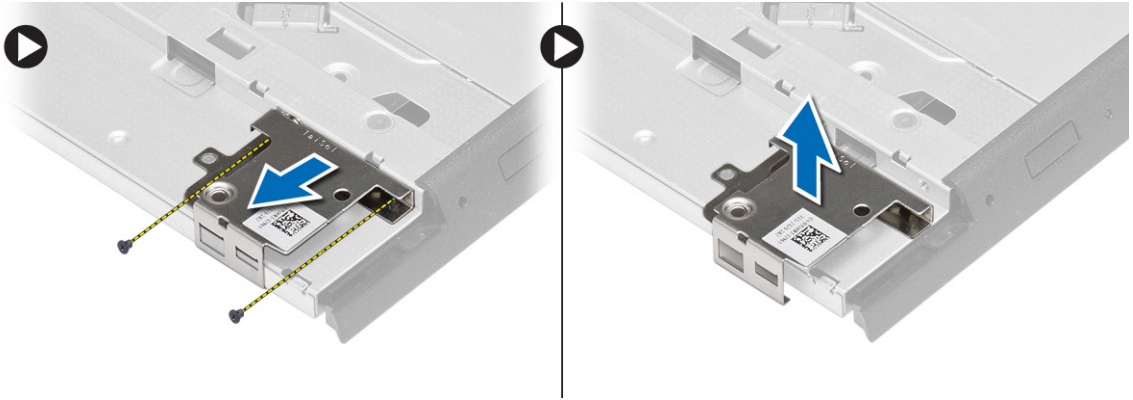
1. *Bilgisayarınızın İçinde Çalışmadan Önce* bölümündeki prosedürlere uyun.
2. Pili çıkarın.
3. Aşağıdaki adımları çizimde de gösterildiği şekilde gerçekleştirin:
 - a. Optik sürücü mandalına basın.
 - b. Optik sürücüyü serbest bırakın
 - c. Optik sürücüyü bilgisayardan dışarı doğru çekin.



- Optik sürücü mandalını optik sürücüye sabitleyen vidayı çıkarın. Optik sürücü mandalını kaydırın ve optik sürücüden çıkarın.



- Optik sürücü mandalı braketini optik sürücüye sabitleyen vidaları çıkarın. Mandal braketini optik sürücüden sökün.



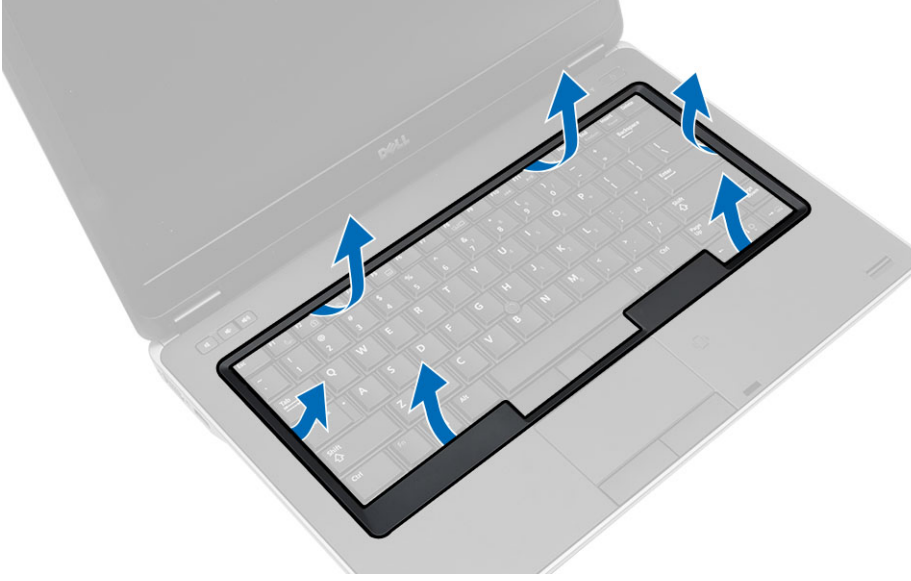
Optik Sürücüyü Takma

- Optik sürücü mandalı braketini, optik sürücü üzerindeki konumuna hizalayın.
- Optik sürücü mandalı braketini optik sürücüye bağlayan vidayı sıkın.
- Optik sürücü mandalı braketindeki optik sürücü mandalını kaydırın.
- Optik sürücü mandalını optik sürücü mandalı braketine bağlayan vidaları sıkın.
- Optik sürücüyü sürücü yuvasına kaydırın.
- Optik sürücüyü sabitlemek için optik sürücü mandalını bastırın.
- Pili takın.
- Bilgisayarınızın İçinde Çalıştıktan Sonra* bölümündeki prosedürlere uyun.

Klavye Kenarını Çıkarma

- Bilgisayarınızın İçinde Çalışmadan Önce* bölümündeki prosedürlere uyun.
- Pili çıkarın.

3. Plastik bir çubuk kullanarak, klavye kenarını kaldırıp bilgisayardan serbest bırakın. Klavye kenarını bilgisayardan çıkarmak için kaldırın.



Klavye Kenarını Takma

1. Klavye kenarını yuvasıyla hizalayın.
2. Klavye kenarına boydan boya yerine oturana dek bastırın.
3. Pili takın.
4. *Bilgisayarınızda Çalıştıktan Sonra* bölümündeki prosedürlere uyun.

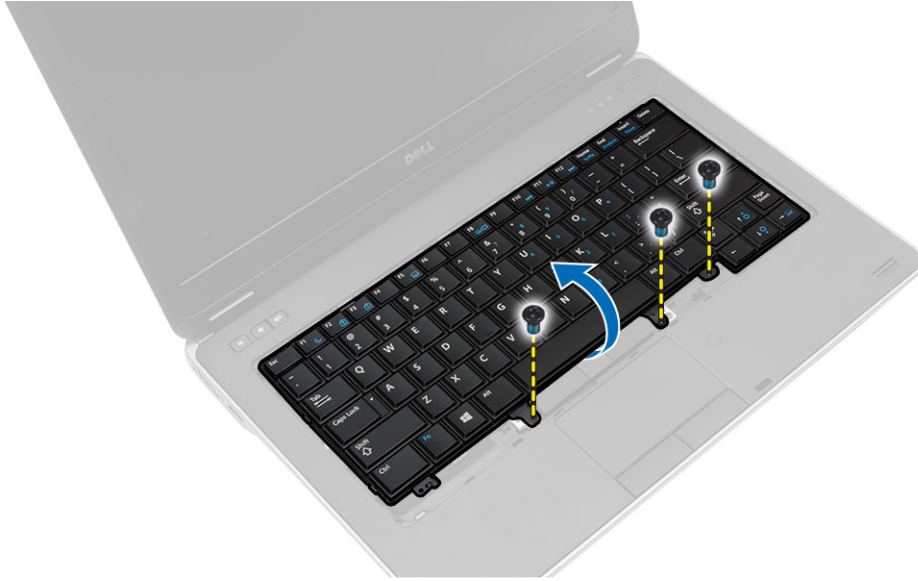
Klavyeyi Çıkarma

1. *Bilgisayarınızın İçinde Çalışmadan Önce* bölümündeki prosedürlere uyun.
2. Şunları çıkarın:
 - a. pil
 - b. klavye kenarı

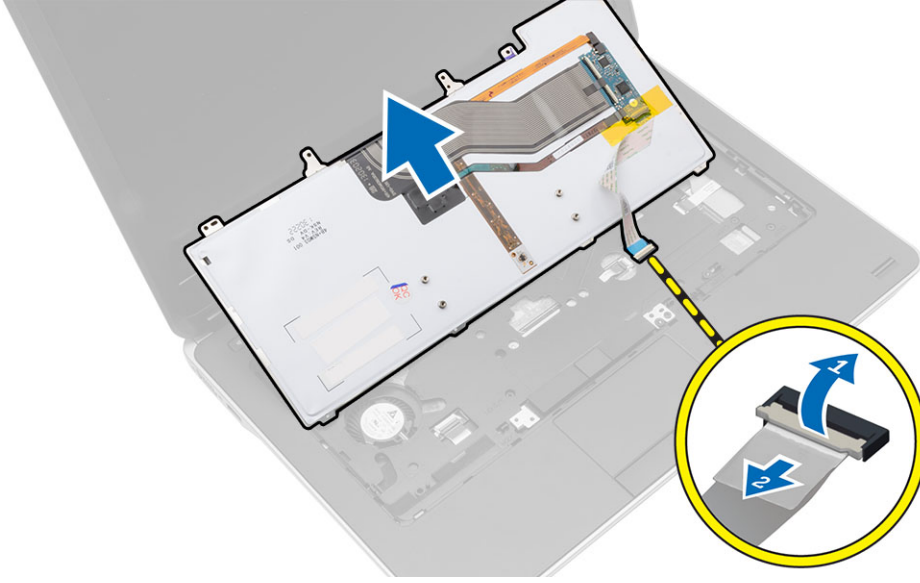
3. Bilgisayarın arkasındaki vidaları çıkarıp bilgisayarı ters çevirin.



4. Klavyeyi avuç içi dayanağı aksamına sabitleyen vidaları sökün, klavye kablosuna erişmek için klavyeyi kaldırın ve ters çevirin.



5. Klavye kablosunu sistem kartından çıkarın.



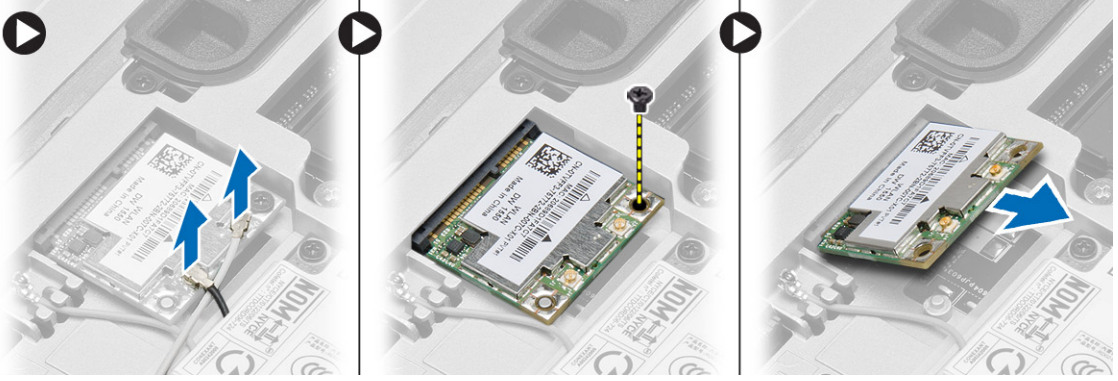
Klavyeyi Takma

1. Klavye kablosunu sistem kartına bağlayın.
2. Klavyeyi klavye bölmesine doğru, yerine oturduğundan emin olana dek kaydırın.
3. Klavyeyi avuç içi dayanağına sabitlemek için vidaları sıkın.
4. Bilgisayarı ters çevirin ve bilgisayarın arkasındaki vidayı sıkın.
5. Klavye kenarını takın.
6. Pili takın.
7. *Bilgisayarınızın İçinde Çalıştıktan Sonra* bölümündeki prosedürlere uyun.

WLAN Kartını Çıkarma

1. *Bilgisayarınızın İçinde Çalışmadan Önce* bölümündeki prosedürlere uyun.
2. Çıkarın:
 - a. pil
 - b. alt kapak

3. Aşağıdaki adımları gerçekleştirin:
 - a. Anten kablolarını WLAN kartından çıkarın.
 - b. WLAN kartını sistem kartına sabitleyen vidayı çıkarın.
 - c. WLAN kartını bilgisayardan çıkarın.

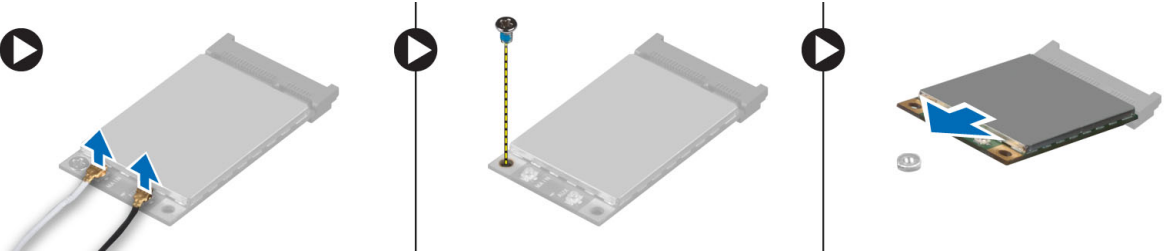


WLAN Kartını Takma

1. WLAN kartını konnektörüne, yuvalarına 45 derecelik açı olacak şekilde takın.
2. Anten kablolarını WLAN kartındaki işaretli konnektörlerine takın.
3. WLAN kartını bilgisayara sabitlemek için vidayı sıkın.
4. Şunları takın:
 - a. alt kapak
 - b. pil
5. *Bilgisayarınızın İçinde Çalıştıktan Sonra* bölümündeki prosedürlere uyun.

WWAN Kartını Çıkarma

1. *Bilgisayarınızın İçinde Çalışmadan Önce* bölümündeki prosedürlere uyun.
2. Çıkarın:
 - a. pil
 - b. alt kapak
3. Aşağıdaki adımları çizimde de gösterildiği şekilde gerçekleştirin:
 - a. Anten kablolarını WWAN kartından ayırın.
 - b. WWAN kartını bilgisayara sabitleyen vidayı sökün.
 - c. WWAN kartını bilgisayardan çıkarın.



WWAN Kartını Takma

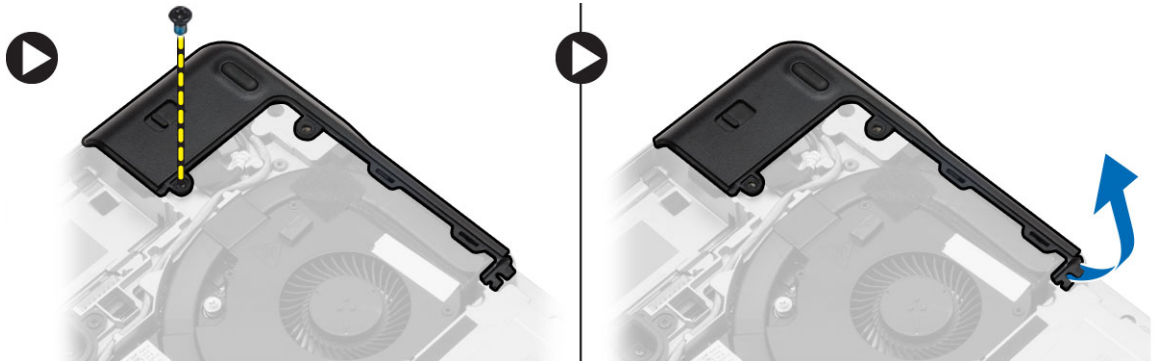
1. WWAN kartını sistem kartındaki yuvasına yerleştirin.
2. WWAN kartını bilgisayara sabitlemek için WWAN kartına bastırın ve vidayı sıkın.
3. Anten kablolarını WWAN kartındaki konnektörlerine takın.
4. Şunları takın:
 - a. alt kapak
 - b. pil
5. *Bilgisayarınızın İçinde Çalıştıktan Sonra* bölümündeki prosedürlere uyun.

Alt Köşe Kapaklarının Çıkarılması

1. *Bilgisayarınızın İçinde Çalışmadan Önce* bölümündeki prosedürlere uyun.
2. Şunları çıkarın:
 - a. pil
 - b. alt kapak
 - c. sabit sürücü
3. Sol alt köşe kapağını sabitleyen vidaları çıkarın, kaldırın ve bilgisayardan çıkarın.



4. Sağ alt köşe kapağını sabitleyen vidaları çıkarın, kaldırın ve bilgisayardan çıkarın.

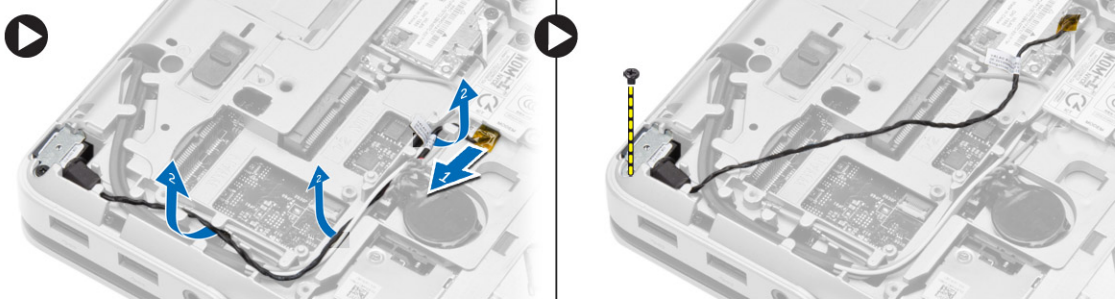


Alt Köşe Kapaklarının Kurulumu

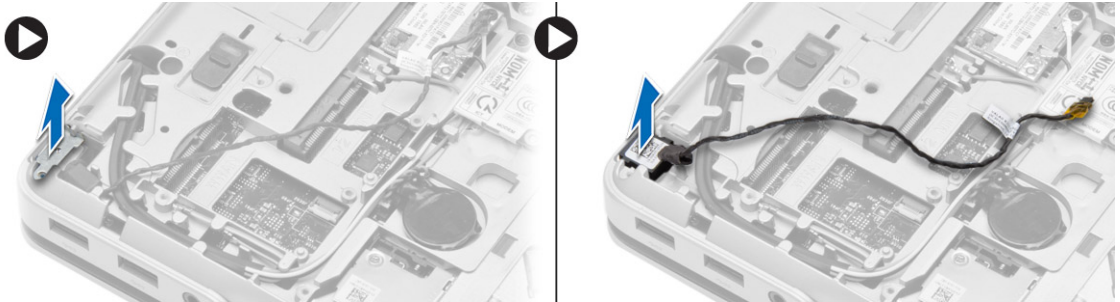
1. Sol ve sağ alt köşe kapaklarını, bilgisayardaki vida delikleri ile aynı hizada olacak şekilde yerleştirin.
2. Alt köşe kapaklarını bilgisayara sabitleyen vidaları sıkın.
3. Şunları takın:
 - a. alt kapak
 - b. pil
4. *Bilgisayarınızın İçinde Çalıştıktan Sonra* bölümündeki prosedürlere uyun.

Ağ Konnektörünün Kaldırılması

1. *Bilgisayarınızın İçinde Çalışmadan Önce* bölümündeki prosedürlere uyun.
2. Çıkarın:
 - a. pil
 - b. alt kapak
 - c. alt köşe kapağı (sol)
3. Aşağıdaki adımları çizimde de gösterildiği şekilde gerçekleştirin:
 - a. Kabloyu sistem kartından [1] çıkarın.
 - b. Kabloyu yönlendirme kanalından [2] çıkarın.
 - c. Ağ konnektörü braketini bilgisayara sabitleyen vidayı çıkarın.



4. Ağ konnektörü braketini bilgisayardan çıkarın. Ağ konnektörünü bilgisayardan yukarı kaldırın.



Ağ Konnektörü Kurulumu

1. Ağ konnektörünü bilgisayardaki konumuna hizalayın.
2. Ağ konnektörü braketini ağ konnektörü üzerine yerleştirin.
3. Ağ konnektörü braketini bilgisayara sabitlemek için vidayı sıkın.

4. Kabloyu yönlendirme kanalından geçirin.
5. Kabloyu sistem kartına takın.
6. Şunları takın:
 - a. alt köşe kapağı (sol)
 - b. alt kapak
 - c. pil
7. *Bilgisayarınızın İçinde Çalıştıktan Sonra* bölümündeki prosedürlere uyun.

Düğme Pili Çıkarma

1. *Bilgisayarınızın İçinde Çalışmadan Önce* bölümündeki prosedürlere uyun.
2. Çıkarın:
 - a. pil
 - b. alt kapak
3. Düğme pil kablosunun bağlantısını kesin, düğme pili yukarı kaldırın ve bilgisayardan çıkarın.




Düğme Pili Takma

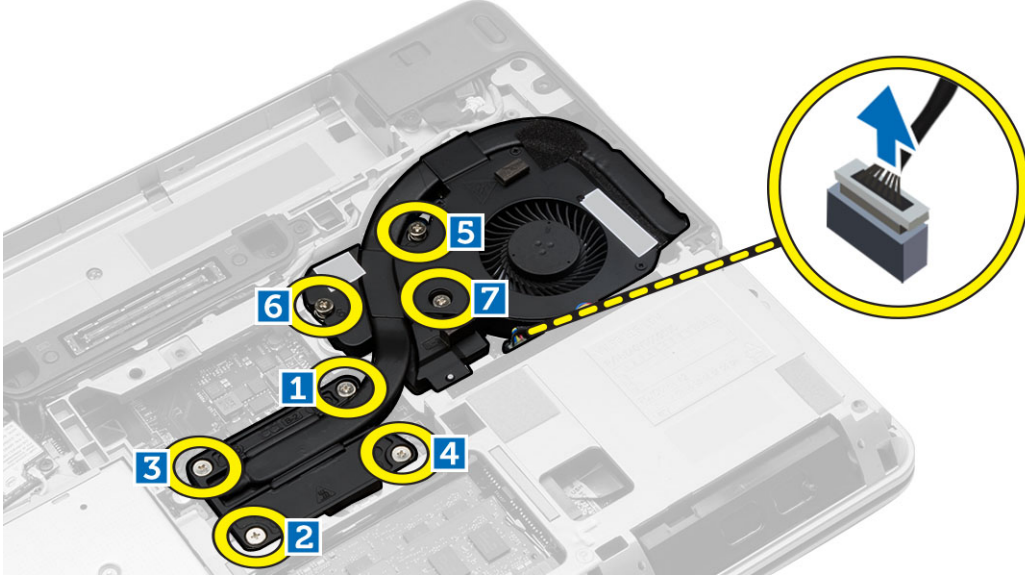
1. Düğme pili yuvasına yerleştirin.
2. Düğme pilin kablosunu sistem kartına takın.
3. Şunları takın:
 - a. alt kapak
 - b. pil
4. *Bilgisayarınızın İçinde Çalıştıktan Sonra* bölümündeki prosedürlere uyun.

Isı Emici Aksamını Çıkarma

1. *Bilgisayarınızın İçinde Çalışmadan Önce* bölümündeki prosedürlere uyun.
2. Çıkarın:
 - a. pil
 - b. alt kapak

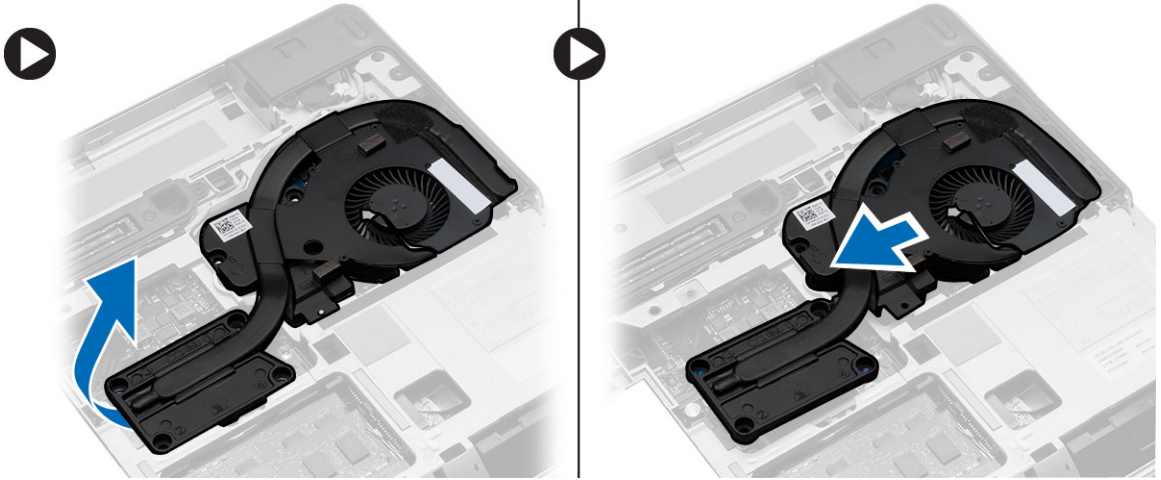
3. Fan kablosunu çıkarıp ısı emici aksamını sistem kartına sabitleyen vidaları sökün.

 **NOT:** Vidaları şekilde gösterilen sayısal sıra ile sökün.



4. Aşağıdaki adımları çizimde de gösterildiği şekilde gerçekleştirin:

- a. Isı emici aksamını kaldırarak bilgisayardan çıkarın.
- b. Isı emici aksamını kaydırın.



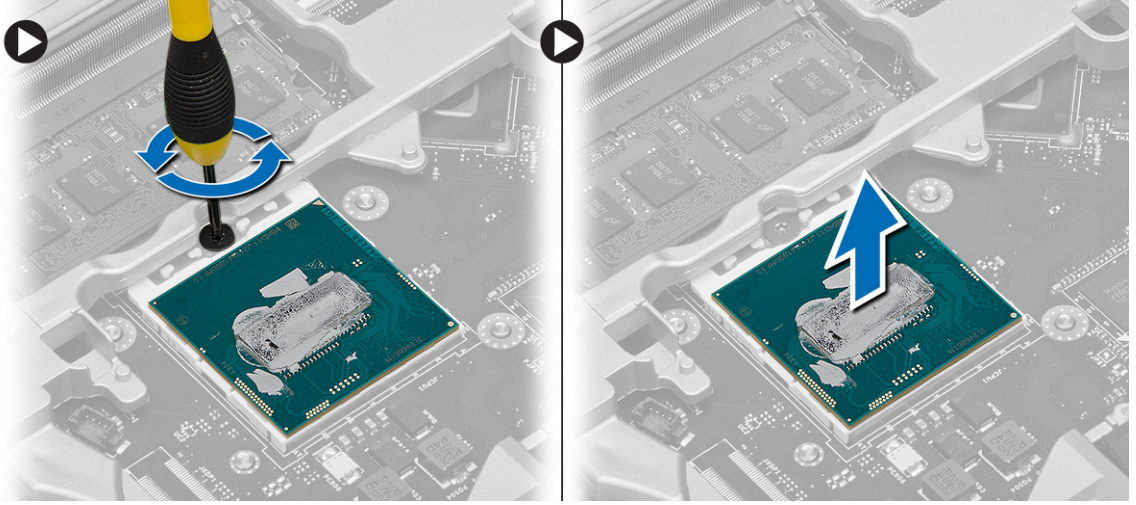
Isı Emici Aksamını Takma

1. Isı emicisi aksamını sistem kartındaki konumuna yerleştirin.
2. Isı emici aksamını sistem kartına sabitlemek için vidaları sıkıştırın.
3. Fan kablosunu sistem kartına takın.
4. Şunları takın:
 - a. alt kapak
 - b. pil

5. *Bilgisayarınızın İçinde Çalıştıktan Sonra* bölümündeki prosedürlere uyun.

İşlemciyi Çıkarma

1. *Bilgisayarınızın İçinde Çalışmadan Önce* bölümündeki prosedürlere uyun.
2. Çıkarın:
 - a. pil
 - b. alt kapak
 - c. ısı emici aksamı
3. İşlemci kam kilidini saat yönünde döndürün. İşlemciyi bilgisayardan çıkartın.



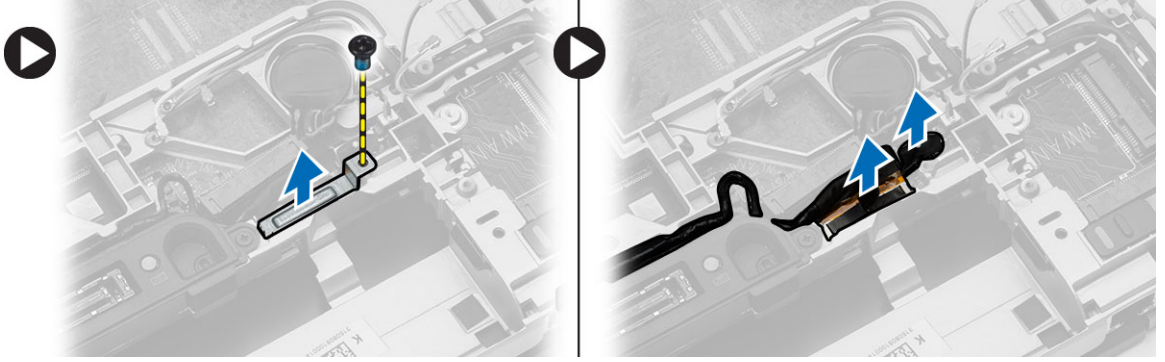
İşlemciyi Takma

1. İşlemci üzerinde bulunan çentiklerle soketi hizalayın ve işlemciyi sokete takın.
2. İşlemci kam kilidini saat yönünde döndürün.
3. Şunları takın:
 - a. ısı emici aksamı
 - b. alt kapak
 - c. pil
4. *Bilgisayarınızın İçinde Çalıştıktan Sonra* bölümündeki prosedürlere uyun.

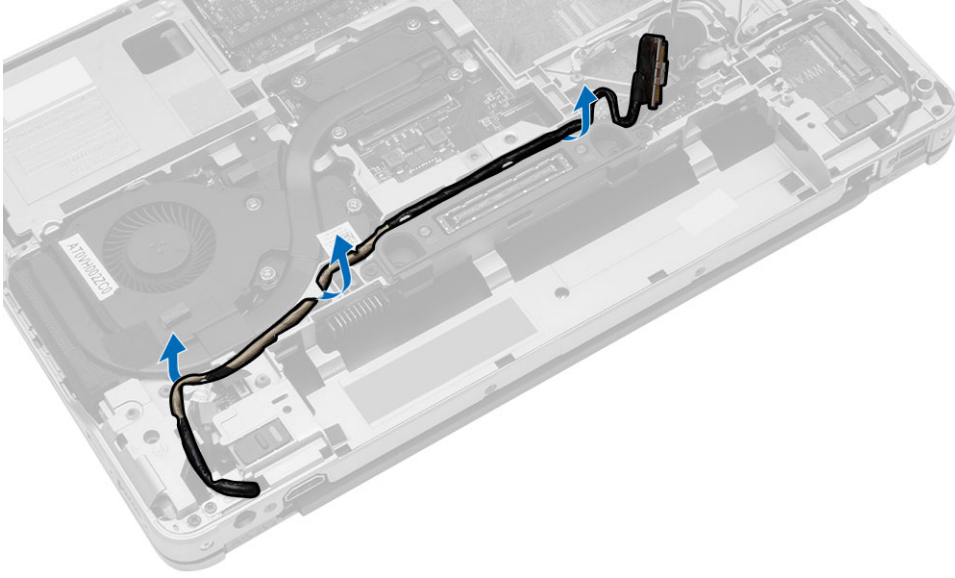
Güç Konnektörünü Çıkarma

1. *Bilgisayarınızın İçinde Çalışmadan Önce* bölümündeki prosedürlere uyun.
2. Çıkarın:
 - a. pil
 - b. alt köşe kapağı (sağ)
 - c. alt kapak

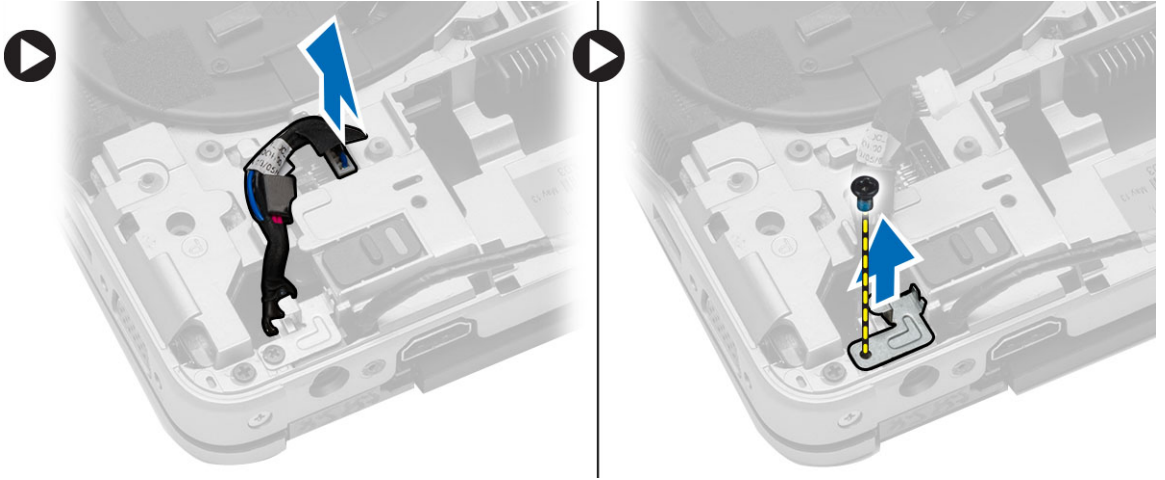
3. Braketi bilgisayara sabitleyen vidayı çıkarın ve güç konektörünü bilgisayara sabitleyen kamera kablosunu çıkarın.



4. Güç konektörünü bilgisayara sabitleyen kamera ve LVDS kablolarını çıkarın.



5. Güç konektörü kablosunu çıkarıp güç konektörünü bilgisayara sabitleyen vidayı çıkarın.

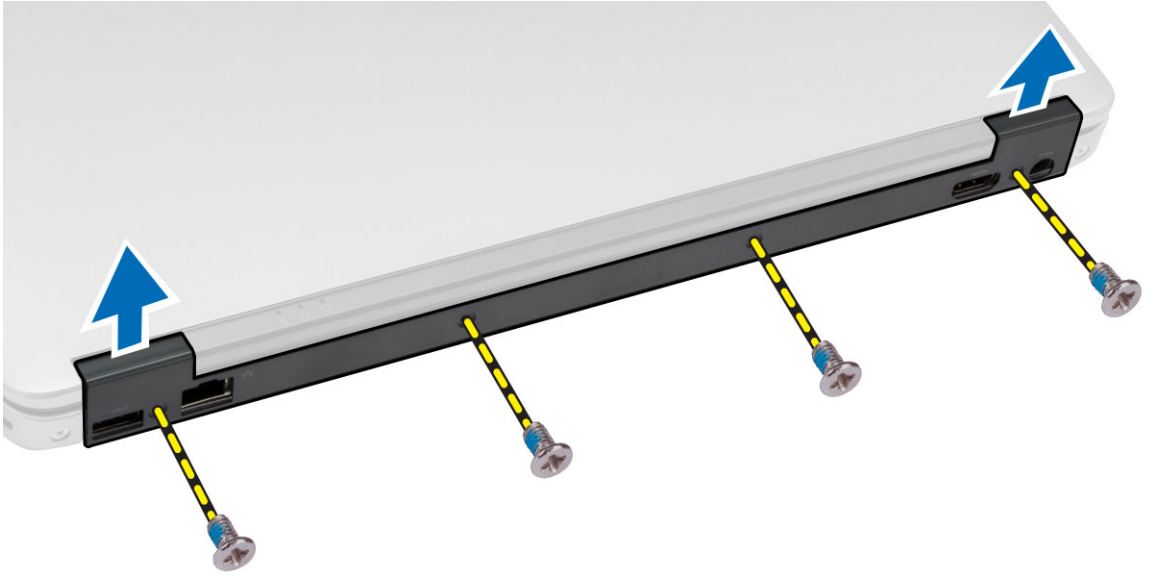


Güç Konnektörünü Takma

1. Güç konnektörünü yuvasına takın.
2. Güç konnektörü kablosunu takip güç konnektörünü bilgisayara sabitleyen vidayı sıkın.
3. Güç konnektörünü bilgisayara sabitleyen kamera kablosunu ve LVDS kablosunu yönlendirin.
4. Güç konnektörü braketini bilgisayara sabitleyen vidayı sıkın ve güç konnektörünü bilgisayara sabitleyen kamera kablosunu takın.
5. Şunları takın:
 - a. alt kapak
 - b. alt köşe kapağı (sağ)
 - c. pil
6. *Bilgisayarınızın İçinde Çalıştıktan Sonra* bölümündeki prosedürlere uyun.

Ekran Monteşesi Kapağını Çıkarma

1. *Bilgisayarınızın İçinde Çalışmadan Önce* bölümündeki prosedürlere uyun.
2. Pili çıkarın.
3. Ekran menteşe kapağını bilgisayara sabitleyen vidaları sökün ve kartı bilgisayardan çıkarın.



Ekran Monteşesi Kapağını Takma

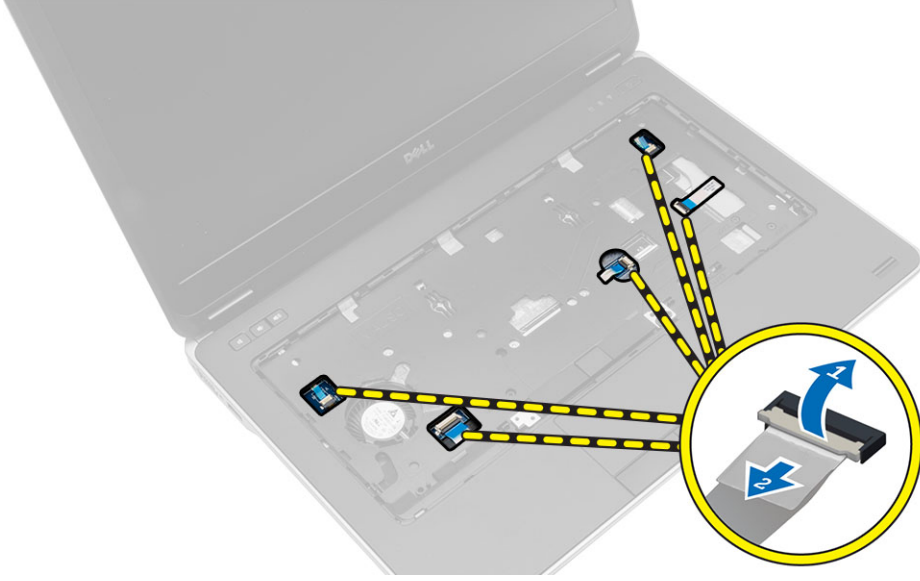
1. Ekran menteşe kapağını vida delikleriyle hizalayın.
2. Ekran menteşesi kapağını bilgisayara sabitleyen vidaları sıkın.
3. Pili takın.
4. *Bilgisayarınızın İçinde Çalıştıktan Sonra* bölümündeki prosedürlere uyun.

Avuç İçi Dayanağı Aksamını Çıkarma

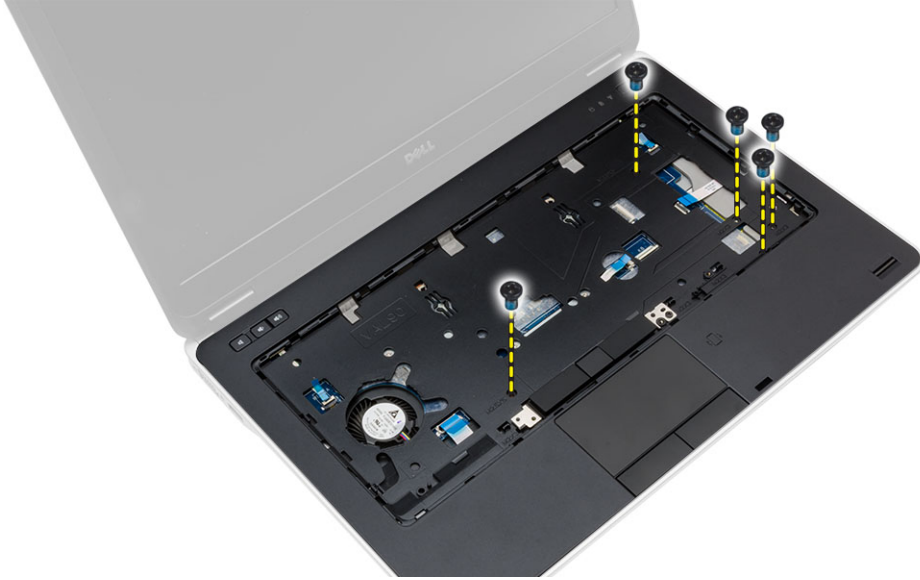
1. *Bilgisayarınızın İçinde Çalışmadan Önce* bölümündeki prosedürlere uyun.
2. Çıkarın:
 - a. SD kartı
 - b. ExpressCard
 - c. pil
 - d. klavye kenarı
 - e. klavye
 - f. sabit sürücü
 - g. optik sürücü
 - h. ekran menteşesi kapağı
 - i. alt kapak
 - j. alt köşe kapakları
3. Avuç içi dayanağı aksamını bilgisayarın tabanına sabitleyen vidaları sökün.



4. Bilgisayarı ters çevirin ve aşağıdaki kabloları çıkarın.
 - a. ortam kartı
 - b. Unified Security Hub (USH) Kartı
 - c. dokunmatik yüzey
 - d. Wi-Fi kartı
 - e. LED Kartı



5. Avuç içi dayanağı aksamını bilgisayara sabitleyen vidaları çıkarın.



Avuç İçi Dayanağı Aksamını Takma

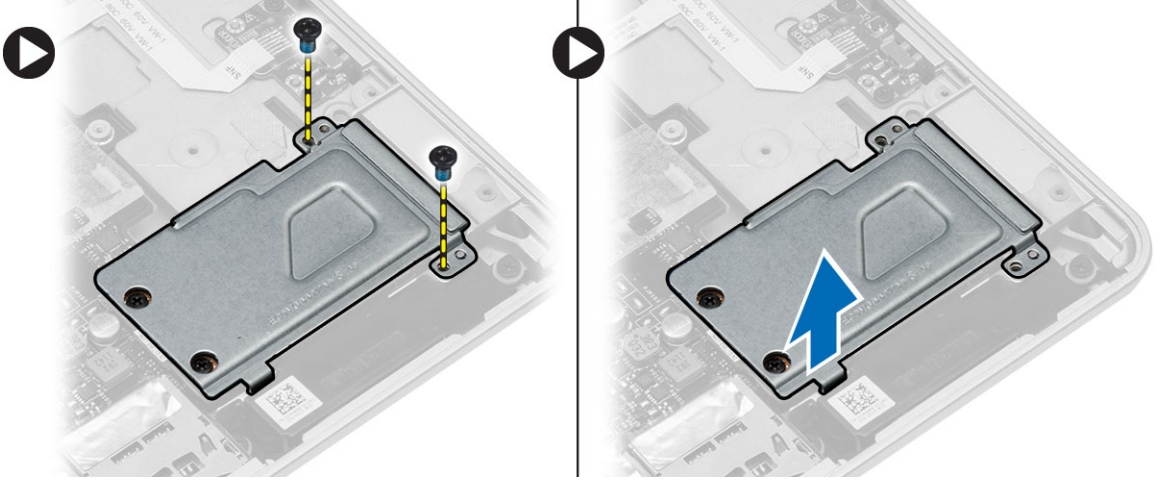
1. Avuç içi dayanağı aksamını bilgisayardaki orijinal konumuyla hizalayın ve yerine oturtun.
2. Avuç içi dayanağı aksamını bilgisayara sabitleyen vidaları sıkın.

3. Aşağıdaki kabloları takın:
 - a. ortam kartı
 - b. Unified Security Hub (USH) Kartı
 - c. dokunmatik yüzey
 - d. Wi-Fi kartı
 - e. LED Kartı
4. Bilgisayarı ters çevirin ve avuç içi dayanağını bilgisayarın altına sabitlemek için vidaları sıkın.
5. Şunları takın:
 - a. alt köşe kapakları
 - b. alt kapak
 - c. ekran menteşesi kapağı
 - d. optik sürücü
 - e. sabit sürücü
 - f. klavye
 - g. klavye kenarı
 - h. pil
 - i. ExpressCard
 - j. SD kartı
6. *Bilgisayarınızın İçinde Çalıştıktan Sonra* bölümündeki prosedürlere uyun.

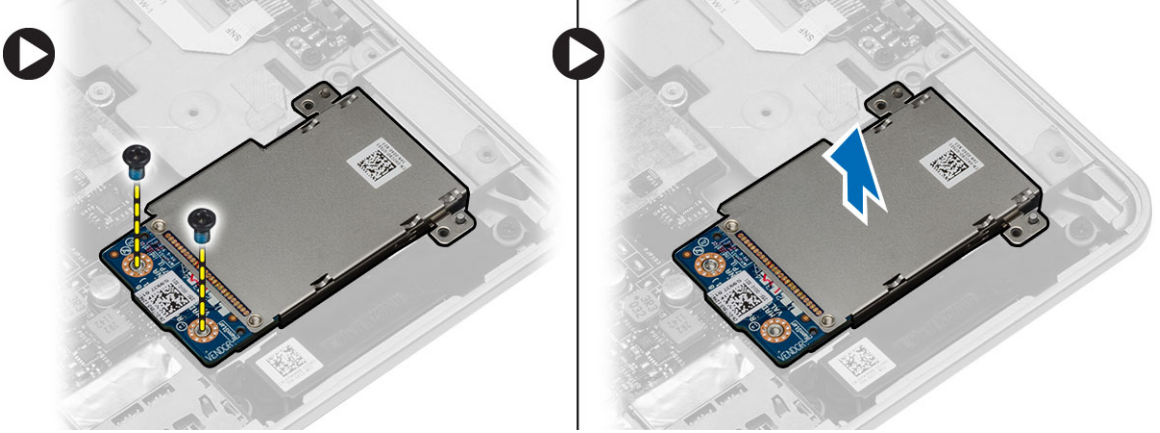
ExpressCard Kafesini Çıkarma

1. *Bilgisayarınızın İçinde Çalışmadan Önce* bölümündeki prosedürlere uyun.
2. Çıkarın:
 - a. SD Kartı
 - b. ExpressCard
 - c. pil
 - d. klavye kenarı
 - e. klavye
 - f. sabit sürücü
 - g. optik sürücü
 - h. ekran menteşesi kapağı
 - i. alt kapak
 - j. alt köşe kapakları
 - k. avuç içi dayanağı aksamı

3. ExpressCard kafesi kapağını bilgisayara bağlayan vidaları sökün. ExpressCard kafesi kapağını bilgisayardan çıkartın.



4. ExpressCard kafesini sistem kartına bağlayan vidaları sökün. ExpressCard kafesini sistem kartından çıkartın.



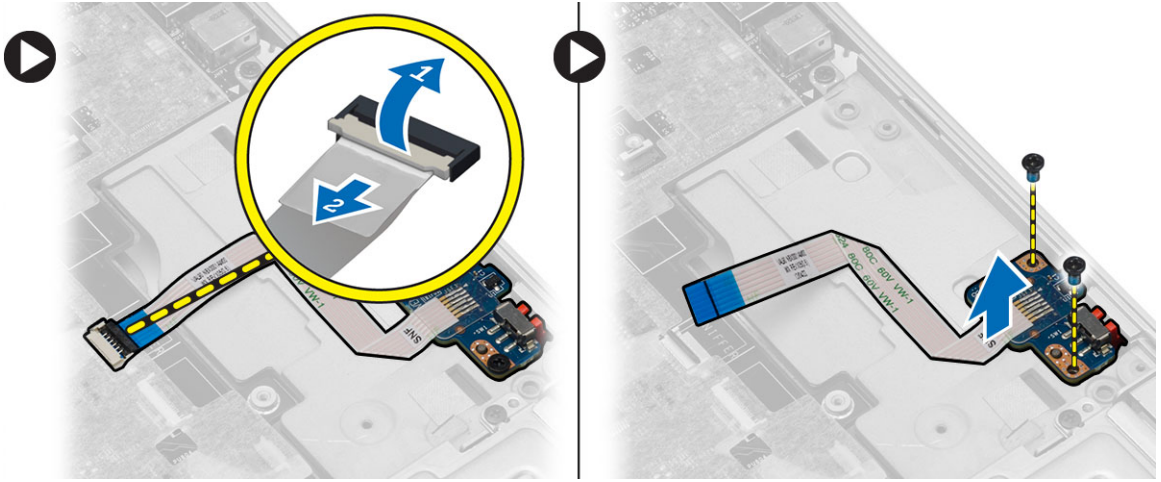
ExpressCard Kafesini Takma

1. ExpressCard kafesini yuvasına yerleştirin.
2. ExpressCard kafesini sistem kartına sabitleyen vidaları sıkıştırın.
3. ExpressCard kafesi kapağını bilgisayara sabitleyen vidayı sıkın.
4. Şunları takın:
 - a. avuç içi dayanağı aksamı
 - b. alt köşe kapakları
 - c. alt kapak
 - d. ekran menteşesi kapağı
 - e. optik sürücü
 - f. sabit sürücü
 - g. klavye
 - h. klavye kenarı
 - i. pil
 - j. ExpressCard
 - k. SD Kartı

5. *Bilgisayarınızın İçinde Çalıştıktan Sonra* bölümündeki prosedürlere uyun.

Wi-Fi Anahtarı Kartının Çıkarılması

1. *Bilgisayarınızın İçinde Çalışmadan Önce* bölümündeki prosedürlere uyun.
2. Çıkarın:
 - a. SD Kartı
 - b. ExpressCard
 - c. pil
 - d. klavye kenarı
 - e. klavye
 - f. sabit sürücü
 - g. optik sürücü
 - h. ekran menteşesi kapağı
 - i. alt kapak
 - j. alt köşe kapakları
 - k. avuç içi dayanağı aksamı
3. Aşağıdaki adımları çizimde de gösterildiği şekilde gerçekleştirin:
 - a. Wi-Fi anahtar kartı kablosunu sistem kartından çıkarın.
 - b. WiFi anahtarı kartını sabitleyen vidaları çıkarın ve bilgisayardan yukarı kaldırın.



Wi-Fi Anahtarı Kartının Takılması

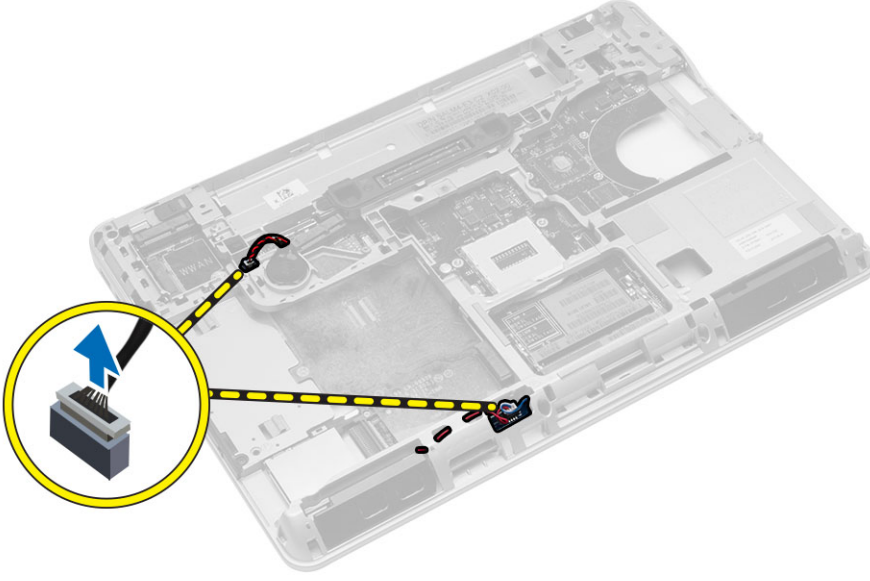
1. WiFi anahtar kartını yuvasına yerleştirin.
2. WiFi anahtar kartını bilgisayara sabitleyen vidaları sıkın.
3. Wi-Fi anahtar kablosunu sistem kartına takın.

4. Şunları takın:
 - a. avuç içi dayanağı aksamı
 - b. alt kapak
 - c. alt köşe kapakları
 - d. ekran menteşesi kapağı
 - e. optik sürücü
 - f. sabit sürücü
 - g. klavye
 - h. klavye kenarı
 - i. pil
 - j. ExpressCard
 - k. SD Kartı
5. *Bilgisayarınızın İçinde Çalıştıktan Sonra* bölümündeki prosedürlere uyun.

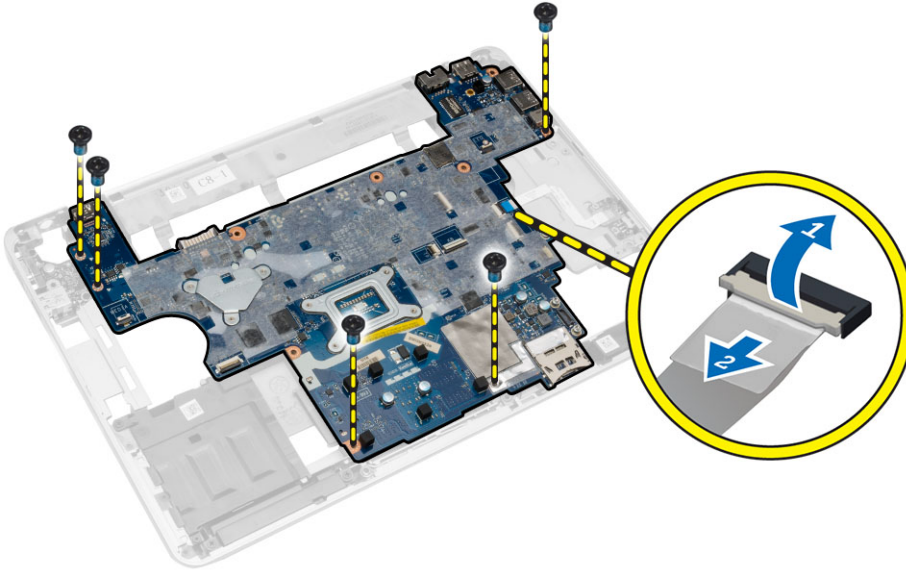
Sistem Kartını Çıkarma

1. *Bilgisayarınızın İçinde Çalışmadan Önce* bölümündeki prosedürlere uyun.
2. Çıkarın:
 - a. SD Kartı
 - b. ExpressCard
 - c. pil
 - d. klavye kenarı
 - e. klavye
 - f. sabit sürücü
 - g. optik sürücü
 - h. ekran menteşesi kapağı
 - i. alt kapak
 - j. alt köşe kapakları
 - k. güç konektörü
 - l. düğme pil
 - m. bellek
 - n. WLAN kartı
 - o. WWAN kartı
 - p. ısı emici aksamı
 - q. işlemci
 - r. avuç içi dayanağı aksamı
 - s. ExpressCard kafesi

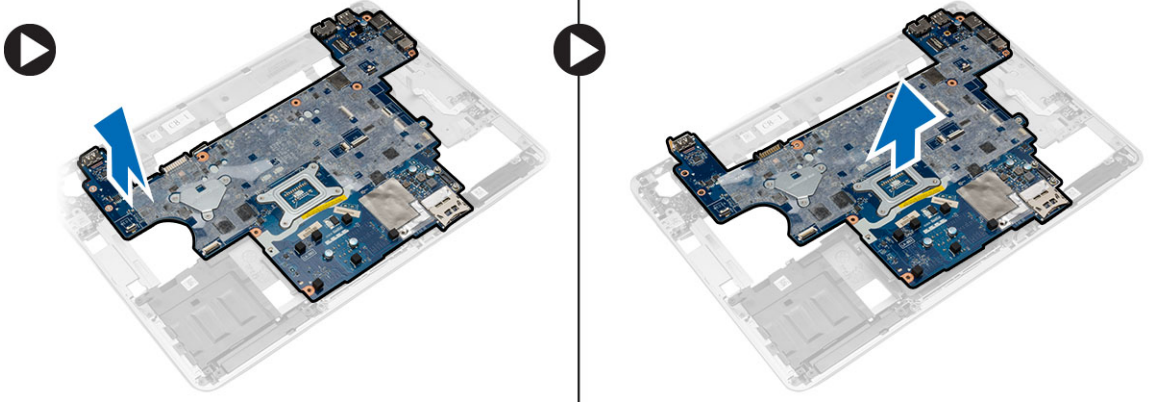
3. Düğme pil ve hoparlör kablolarını sistem kartından çıkarın.



4. Sistem kartını bilgisayara sabitleyen vidaları çıkarıp, şekilde gösterildiği gibi aşağıdaki adımları uygulayın:
- WiFi anahtar kartı kablosunu sistem kartına [1] sabitleyen mandalı kaldırın.
 - WiFi anahtar kartı kablosunu sistem kartından [2] çıkarın.



5. Sistem kartını bilgisayardan çıkarın.

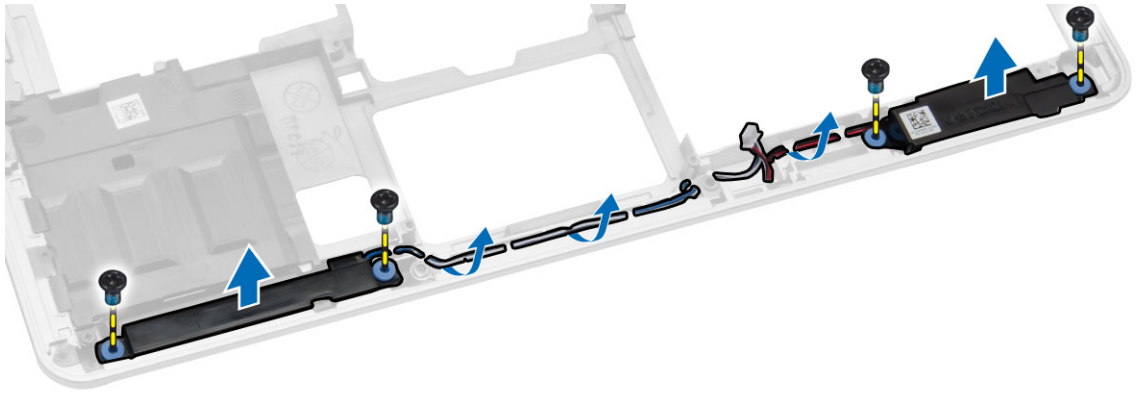


Sistem Kartını Takma

1. Sistem kartını bilgisayarın bağlantı noktaları ile aynı hizada olacak şekilde yerleştirin.
2. WiFi Anahtarı kart kablosunu sistem kartına takıp, sistem kartını sabitlemek için vidaları sıkın.
3. Aşağıdaki kabloları sistem kartına bağlayın.
 - a. hoparlör
 - b. düğme pil
4. Şunları takın:
 - a. ExpressCard kafesi
 - b. avuç içi dayanağı aksamı
 - c. işlemci
 - d. ısı emici aksamı
 - e. WWAN
 - f. WLAN kartı
 - g. bellek
 - h. düğme pil
 - i. güç konektörü
 - j. alt köşe kapakları
 - k. alt kapak
 - l. ekran menteşesi kapağı
 - m. optik sürücü
 - n. sabit sürücü
 - o. klavye kenarı
 - p. klavye
 - q. pil
 - r. ExpressCard
 - s. SD kartı
5. *Bilgisayarınızın İçinde Çalıştıktan Sonra* bölümündeki prosedürlere uyun.

Hoparlörleri Çıkarma

1. *Bilgisayarınızın İçinde Çalışmadan Önce* bölümündeki prosedürlere uyun.
2. Çıkarın:
 - a. SD kartı
 - b. ExpressCard
 - c. pil
 - d. klavye kenarı
 - e. klavye
 - f. sabit sürücü
 - g. optik sürücü
 - h. ekran menteşesi kapağı
 - i. alt kapak
 - j. alt köşe kapakları
 - k. avuç içi dayanağı aksamı
 - l. güç konektörü
 - m. düğme pil
 - n. bellek
 - o. WLAN kartı
 - p. WWAN kartı
 - q. ısı emici aksamı
 - r. işlemci
 - s. ExpressCard kafesi
 - t. ekran aksamı
 - u. sistem kartı
3. Hoparlör kablosunu yönlendirme kanallarından çıkarın. Hoparlörleri bilgisayara sabitleyen vidaları söküp hoparlörleri bilgisayardan çıkarın.



Hoparlörleri Takma

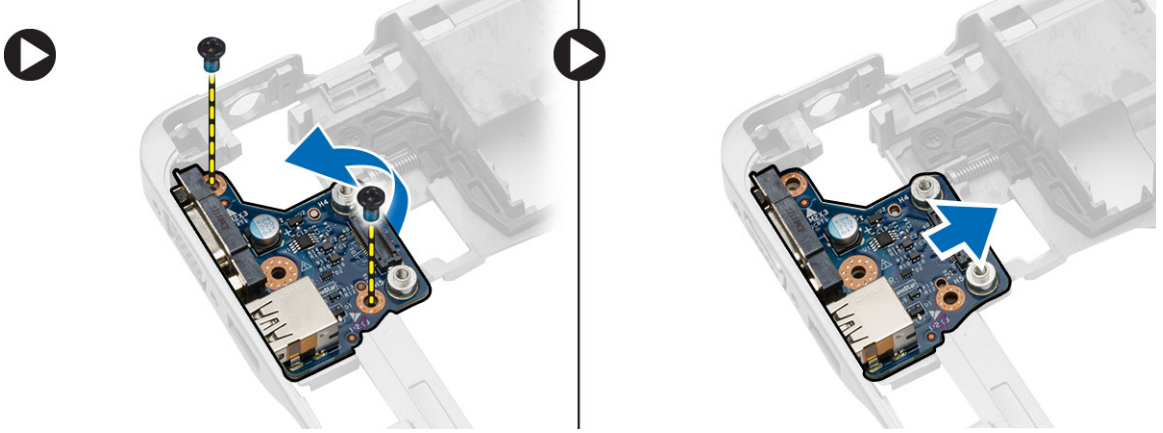
1. Hoparlörleri bilgisayardaki konumuna hizalayın ve hoparlör kablosunu bilgisayardaki yönlendirme kanallarına yönlendirin.
2. Hoparlörleri sabitleyen vidaları sıkın.

3. Şunları takın:
 - a. sistem kartı
 - b. ekran aksamı
 - c. ExpressCard kafesi
 - d. işlemci
 - e. ısı emici aksamı
 - f. WWAN kartı
 - g. WLAN kartı
 - h. bellek
 - i. düğme pil
 - j. güç konektörü
 - k. avuç içi dayanağı aksamı
 - l. alt köşe kapakları
 - m. alt kapak
 - n. ekran menteşesi kapağı
 - o. optik sürücü
 - p. sabit sürücü
 - q. klavye
 - r. pil
 - s. ExpressCard
 - t. SD kartı
4. *Bilgisayarınızın İçinde Çalıştıktan Sonra* bölümündeki prosedürlere uyun.

G/Ç Kartını Çıkarma

1. *Bilgisayarınızın İçinde Çalışmadan Önce* bölümündeki prosedürlere uyun.
2. Çıkarın:
 - a. SD kartı
 - b. express card
 - c. pil
 - d. klavye kenarı
 - e. klavye
 - f. sabit sürücü
 - g. optik sürücü
 - h. ekran menteşesi kapağı
 - i. alt kapak
 - j. bellek
 - k. WLAN kartı
 - l. WWAN kartı
 - m. alt köşe kapakları
 - n. avuç içi dayanağı
 - o. hoparlör
 - p. ekran aksamı
 - q. sistem kartı

3. G/Ç kablosunu sistem kartından çıkarın ve G/Ç kartını bilgisayara sabitleyen vidaları sökün. G/Ç kartını bilgisayardan çıkarın.

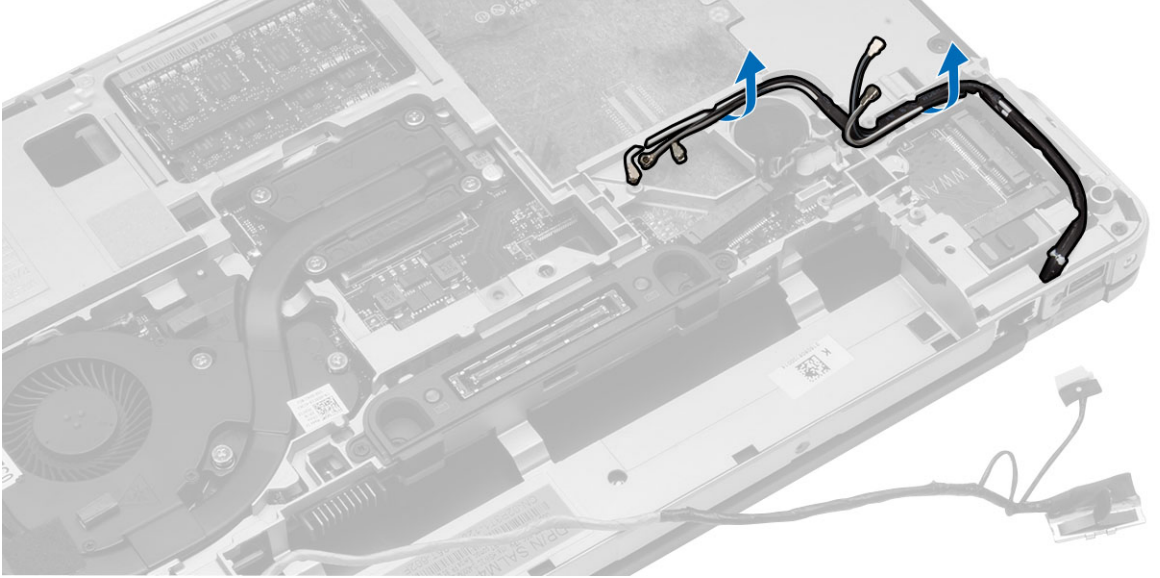


G/Ç Kartını Takma

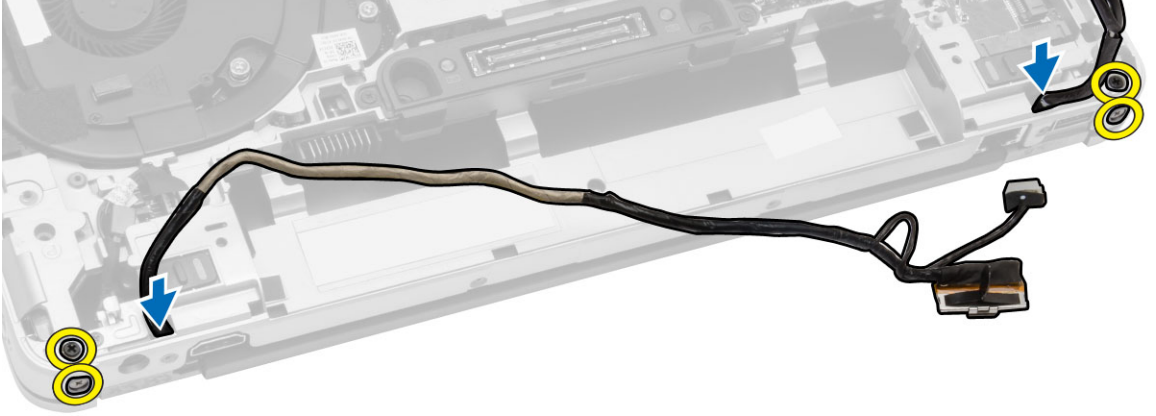
1. G/Ç kartını yuvasına yerleştirerek yerine oturtun.
2. G/Ç kartını sabitleyen vidaları sıkın.
3. G/Ç kablosunu sistem kartına bağlayın.
4. Şunları takın:
 - a. sistem kartı
 - b. ekran aksamı
 - c. hoparlör
 - d. avuç içi dayanağı
 - e. alt köşe kapakları
 - f. WWAN kartı
 - g. WLAN kartı
 - h. bellek
 - i. alt kapak
 - j. ekran menteşesi kapağı
 - k. optik sürücü
 - l. klavye
 - m. klavye kenarı
 - n. sabit sürücü
 - o. pil
 - p. express kafesi
 - q. SD kartı
5. *Bilgisayarınızın İçinde Çalıştıktan Sonra* bölümündeki prosedürlere uyun.

Ekran Aksamını Çıkarma

1. *Bilgisayarınızın İçinde Çalışmadan Önce* bölümündeki prosedürlere uyun.
2. Çıkarın:
 - a. pil
 - b. klavye kenarı
 - c. klavye
 - d. sabit sürücü
 - e. optik sürücü
 - f. ekran menteşesi kapağı
 - g. alt kapak
 - h. alt köşe kapakları
 - i. güç konektörü
 - j. avuç içi dayanağı aksamı
3. Kablosuz çözümlere takılı anten kablolarını yönlendirme kanallarından çıkarın.



4. Ekran aksamını bilgisayara sabitleyen vidaları çıkarın. LVDS kablosunu çıkarıp LVDS kablosunu ve kamera kablosunu yönlendirme kanalından ayırın.



5. Bilgisayardan ekran aksamını çıkarın.



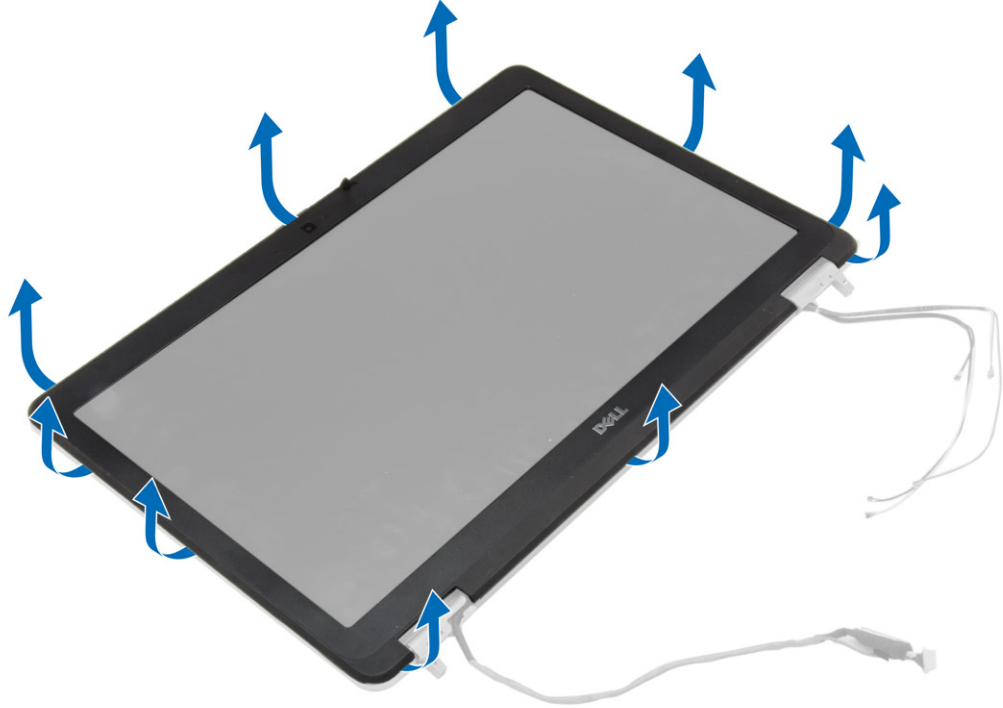
Ekran Aksamını Takma

1. Ekran aksamını bilgisayar üzerindeki yerine yerleştirin.
2. LVDS kablosu ve kamera kablosunu yönlendirme kanalından geçirin. Ekran aksamını sabitlemek için vidaları sıkın.
3. Kablosuz antenleri kanallarına takarak ilgili kablosuz modüllerine geri takın.

4. Şunları takın:
 - a. avuç içi dayanağı aksamı
 - b. güç konektörü
 - c. alt köşe kapakları
 - d. alt kapak
 - e. ekran menteşesi kapağı
 - f. optik sürücü
 - g. sabit sürücü
 - h. klavye
 - i. klavye kenarı
 - j. pil
5. *Bilgisayarınızın İçinde Çalıştıktan Sonra* bölümündeki prosedürlere uyun.

Ekran Çerçevesini Çıkarma

1. *Bilgisayarınızın İçinde Çalışmadan Önce* bölümündeki prosedürlere uyun.
2. Çıkarın:
 - a. pil
 - b. ekran menteşesi kapağı
 - c. alt kapak
 - d. alt köşe kapakları
 - e. ekran aksamı
3. Ekran çerçevesini serbest bırakmak için kenarlar boyunca kaldırın.



4. Ekran çerçevesini ekran aksamından sökün.



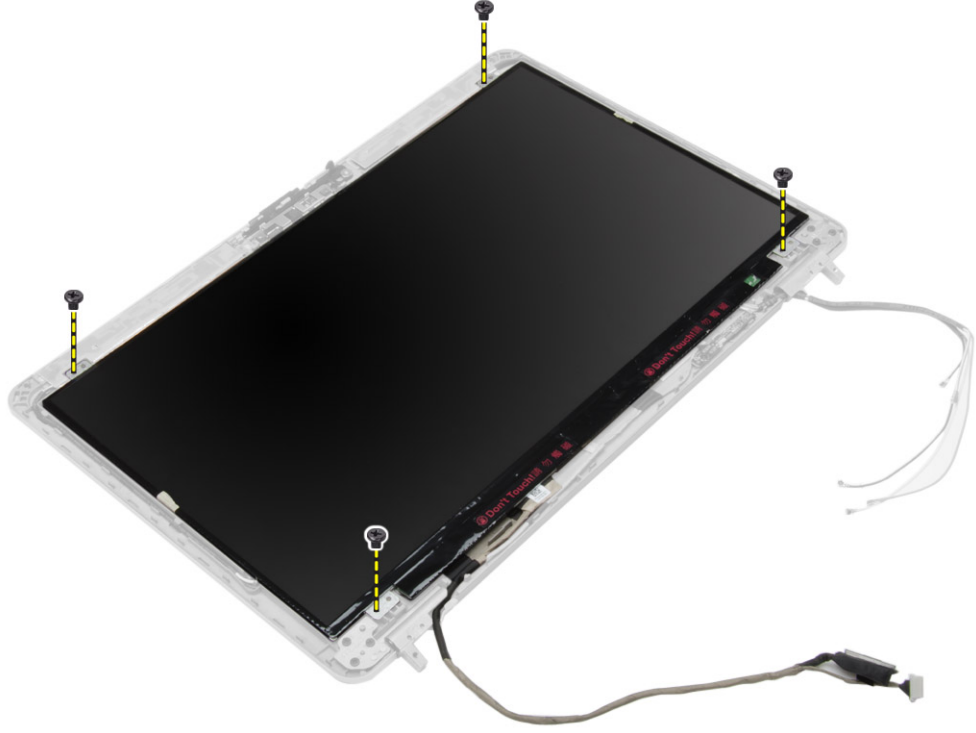
Ekran Çerçevesini Takma

1. Ekran çerçevesini ekran aksamına yerleştirin.
2. Üst köşeden başlayarak ekran çerçevesine bastırın ve ekran aksamına oturana kadar tüm çerçeveyi dolaşın.
3. Ekran çerçevesinin sol ve sağ kenarlarına basın.
4. Şunları takın:
 - a. ekran aksamı
 - b. alt köşe kapakları
 - c. alt kapak
 - d. ekran menteşesi kapağı
 - e. pil
5. *Bilgisayarınızın İçinde Çalıştıktan Sonra* bölümündeki prosedürlere uyun.

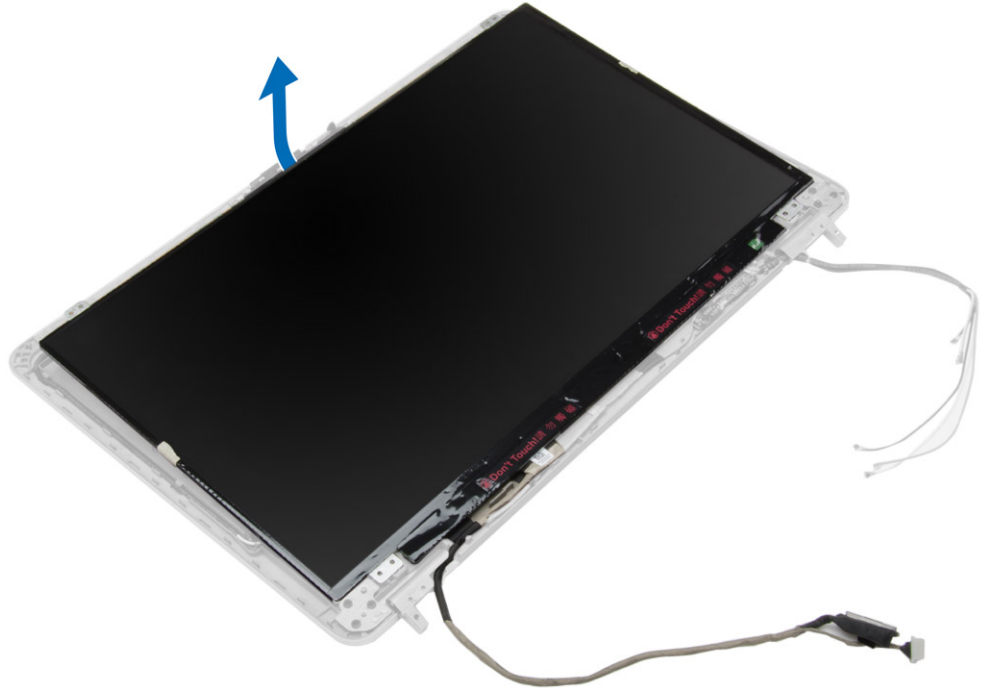
Ekran Panelini Çıkarma

1. *Bilgisayarınızın İçinde Çalışmadan Önce* bölümündeki prosedürlere uyun.
2. Çıkarın:
 - a. pil
 - b. ekran menteşesi kapağı
 - c. alt kapak
 - d. alt köşe kapakları
 - e. ekran aksamı
 - f. ekran çerçevesi

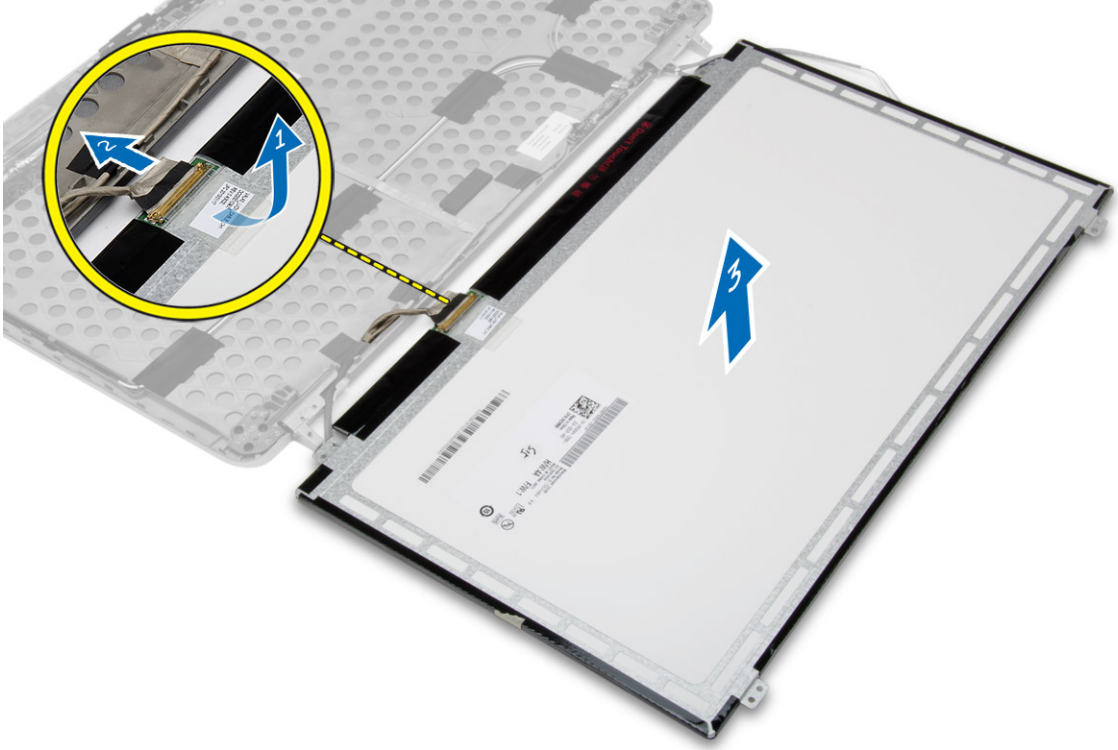
3. Ekran panelini ekran aksamına sabitleyen vidaları sökün.



4. Ekran panelini ters çevirin.



5. LVDS kablosu konnektör bandını sökerek LVDS kablosunun ekran panelinden çıkarın. Ekran panelini ekran aksamından sökün.



Ekran Panelini Takma

1. LVDS kablosunu takın ve LVDS kablo konnektörü bandını yapıştırın.
2. Ekranı döndürün ve ekran aksamına takın.
3. Ekran panelini ekran aksamına bağlayan vidaları sıkın.
4. Şunları takın:
 - a. ekran çerçevesi
 - b. ekran aksamı
 - c. alt köşe kapakları
 - d. alt kapak
 - e. ekran menteşesi kapağı
 - f. pil
5. *Bilgisayarınızın İçinde Çalıştıktan Sonra* bölümündeki prosedürlere uyun.

Ekran Monteşelerini Çıkarma

1. *Bilgisayarınızın İçinde Çalışmadan Önce* bölümündeki prosedürlere uyun.
2. Çıkarın:
 - a. pil
 - b. ekran menteşesi kapağı
 - c. alt kapak
 - d. alt köşe kapakları
 - e. ekran aksamı
 - f. ekran çerçevesi
 - g. ekran paneli
3. Aşağıdaki adımları çizimde de gösterildiği şekilde gerçekleştirin:
 - a. Ekran menteşelerini ekran aksamına sabitleyen vidaları çıkarın.
 - b. Ekran menteşelerini bilgisayardan çıkarın.

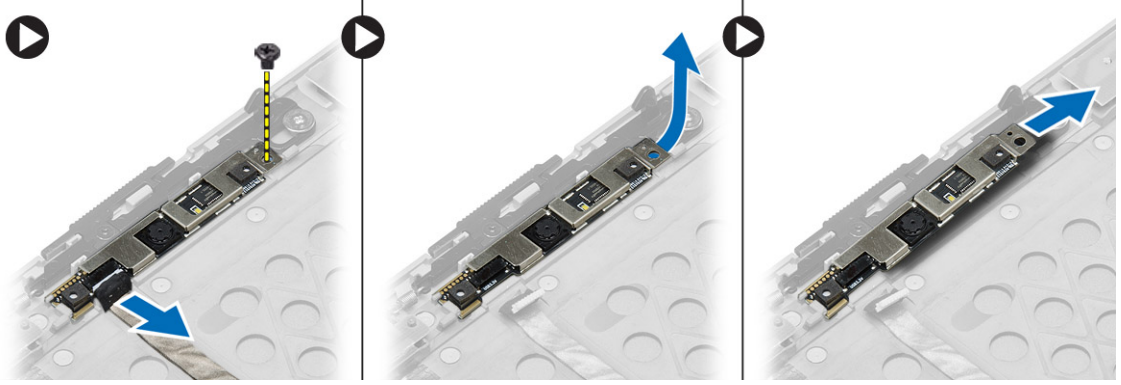


Ekran Monteşelerini Takma

1. Ekran menteşelerini bilgisayardaki yerine takın.
2. Ekran menteşelerini ekran aksamına sabitleyen vidaları sıkın.
3. Şunları takın:
 - a. ekran paneli
 - b. ekran çerçevesi
 - c. ekran aksamı
 - d. alt köşe kapakları
 - e. alt kapak
 - f. ekran menteşesi kapağı
 - g. pil
4. *Bilgisayarınızın İçinde Çalıştıktan Sonra* bölümündeki prosedürlere uyun.

Kamerayı Çıkarma

1. *Bilgisayarınızın İçinde Çalışmadan Önce* bölümündeki prosedürlere uyun.
2. Çıkarın:
 - a. pil
 - b. ekran aksamı
 - c. ekran çerçevesi
3. Aşağıdaki adımları çizimde de gösterildiği şekilde gerçekleştirin:
 - a. Kamera kablosunu ayırın.
 - b. Kamera modülünü tutan vidayı çıkarın.
 - c. Kamera modülünü kameradan yukarı kaldırın.



Kamerayı Takma

1. Kamera modülünü bilgisayardaki yuvasına yerleştirin.
2. Kamerayı ekran aksamına sabitleyen vidayı sıkın.
3. Kamera kablosunu bağlayın.
4. Şunları takın:
 - a. ekran çerçevesi
 - b. ekran aksamı
 - c. pil
5. *Bilgisayarınızın İçinde Çalıştıktan Sonra* bölümündeki prosedürlere uyun.

Sistem Kurulumu

Sistem Kurulumu, bilgisayarınızın donanımını yönetmenizi ve BIOS-seviyesindeki seçenekleri belirtmenizi sağlar. Sistem Kurulumu'ndan şunları yapabilirsiniz:

- Donanım ekleyip kaldırdıktan sonra NVRAM ayarlarını değiştirme
- Sistem donanım yapılandırmasını görüntüleme
- Tümleşik aygıtları etkinleştirme veya devre dışı bırakma
- Performans ve güç yönetimi eşiklerini belirleme
- Bilgisayar güvenliğinizi yönetme

Boot Sequence (Önyükleme Sırası)

Önyükleme Sırası, Sistem Kurulumu-tarafından tanımlanan önyükleme cihazı sırasını atlamanızı ve doğrudan belirli bir cihaza önyükleme yapmanızı (örn. optik sürücü veya sabit sürücü) sağlar. Açılışta Kendi Kendine Test (POST) sırasında, Dell logosu görüntülendiğinde şunları yapabilirsiniz:

- <F2> tuşuna basarak Sistem Kurulumuna Erişim
- <F12> tuşuna basarak bir defalık önyükleme menüsünü açma

Tek seferlik önyükleme menüsü, tanılama seçeneği de dahil olmak üzere önyükleme yapabileceğiniz cihazları görüntüler. Önyükleme menüsü seçenekleri şunlardır:

- Çıkarılabilir Sürücü (varsa)
- STXXXX Sürücüsü
 - ✎ **NOT:** XXX, SATA sürücü numarasını belirtir.
- Optik Sürücü
- Diagnostics (Tanılamalar)

✎ **NOT:** Diagnostics (Tanılamalar) seçildiğinde, **ePSA diagnostics** (ePSA tanılama) ekranı görüntülenir.


Önyükleme sırası ekranı aynı zamanda System Setup (Sistem Kurulumu) ekranına erişme seçeneğini de görüntüler.

Navigasyon Tuşları


Aşağıdaki tablo, sistem kurulumu navigasyon tuşlarını görüntüler.

✎ **NOT:** Sistem kurulum seçeneklerinin çoğunda yaptığınız değişiklikler kaydedilir ancak siz sistemi yeniden başlattığınızda etkili olmaz.

Tablo 1. Navigasyon Tuşları

Tuşlar	Navigasyon
Yukarı ok	Önceki alana gider.
Aşağı ok	Sonraki alana gider.
<Enter>	Seçilen alanda (varsa) bir değer seçmenizi veya alandaki bağlantıyı izlemenizi sağlar.
Boşluk çubuğu	Varsa, bir açılan-listeyi genişletir veya daraltır.
<Sekme>	Bir sonraki odak alanına gider.  NOT: Yalnız standart grafik tarayıcı içindir.
<Esc>	Siz ana ekranı görüntüleyene kadar önceki sayfaya gider. Ana ekranda <Esc> tuşuna basıldığında, kaydedilmemiş değişiklikleri kaydetmeniz için soran ve sistemi yeniden başlatan bir mesaj görüntülenir.
<F1>	Sistem Kurulumu yardım dosyasını görüntüler.

Sistem Kurulum Seçenekleri

 **NOT:** Bilgisayarınıza ve takılı aygıtlarına bağlı olarak, bu bölümde listelenen öğeler görünebilir veya görünmeyebilir.



Tablo 2. Genel

Seçenek	Açıklama
System Information	<p>Bu kısımda bilgisayarınızın birincil donanım özellikleri listelenmiştir.</p> <ul style="list-style-type: none">• System Information (Sistem Bilgileri) - BIOS Sürümü, Service Tag (Servis Etiketi), Asset Tag (Demirbaş Etiketi), Sahiplik Tarihi, Üretim Tarihi ve Express Servis Kodu'nu görüntüler.• Memory Information: Takılan Bellek, Kullanılabilir Bellek, Bellek Hızı, Bellek Kanal Modu, Bellek Teknolojisi, DIMM A Boyutu ve DIMM B Boyutu bilgilerini görüntüler.• Processor Information (İşlemci Bilgileri) - İşlemci Türü, Core Sayacı, İşlemci Kimliği, Geçerli Saat Hızı, Minimum Saat Hızı, Maksimum Saat Hızı, İşlemci L2 Önbellek, İşlemci L3 Önbellek, HT Yeterli ve 64-Bit Teknolojisi.• Device Information - Birincil Sabit Sürücü, Modüler Bölme Aygıtı, LOM MAC Adresi, Ses Denetleyicisi, Video Kontrolörü ve Wi-Fi Aygıtını görüntüler.
Battery Information	<p>Pil şarj durumunu gösterir.</p>
Boot Sequence	<p>Bilgisayarın işletim sistemi bulma girişimlerinin sırasını değiştirmenizi sağlar. Aşağıdaki tüm seçenekler seçilir.</p> <ul style="list-style-type: none">• Diskette Drive• Internal HDD• Onboard NIC (Cihaz Üstü NIC)

Seenek	Aıklama
	<ul style="list-style-type: none"> • USB Storage Device (USB Depolama Aygıtı) • CD/DVD/CD-RW Drive (CD/DVD/CD-RW Sürücü) <p>Ayrıca Önyükleme Listesi seçeneğini belirleyebilirsiniz. Seçenekler şunlardır:</p> <ul style="list-style-type: none"> • KalıT (Varsayılan Ayar) • UEFI
Advanced Boot Options	Legacy Seçeneği ROM'larını Etkinleştir (varsayılan olarak etkinleştir)
Date/Time	Tarih ve saati deęiřtirmenize olanak tanır.

Tablo 3. Sistem Yapılandırması

Seenek	Aıklama
Integrated NIC	<p>Tümleşik aę denetleyicisini yapılandırmanızı sağlar. Seçenekler şunlardır:</p> <ul style="list-style-type: none"> • Disabled (Devre Dışı) • Enabled (Etkin) • w/PXE Etkin (Varsayılan Ayar) • Enable UEFI Network Stack - Bu seçenek işaretleendiğinde, UEFI aę protokolleri kurulu/ kullanılabilir durumdadır ve ön OS ve erken OS aę özelliklerinin, etkin NIC'leri kullanmasını sağlar. Bu, PXE açılmadan kullanılabilir.
Parallel Port	<p>Yerleşirme istasyonu üzerinde bulunan paralel bağlantı noktasının nasıl işleyeceğini tanımlamanızı ve ayarlamanızı sağlar. Paralel bağlantı noktasını aşağıdaki şekillerde ayarlayabilirsiniz:</p> <ul style="list-style-type: none"> • Disabled (Devre Dışı) • AT (Varsayılan Ayar) • PS2 • ECP
Serial Port	<p>Seri bağlantı noktası ayarlarını tanımlar ve açıklar. Seri bağlantı noktasını aşağıdaki gibi ayarlayabilirsiniz:</p> <ul style="list-style-type: none"> • Disabled (Devre Dışı) • COM1 (Varsayılan Ayar) • COM2 • COM3 • COM4

Seenek	Aıklama
SATA Operation	<p> NOT: Ayar devre dıřı olsa da iřletim sistemi kaynakları daėıtabilir.</p> <p>Dahili SATA sabit src denetleyicisini yapılandırmanızı saėlar. Seenekler řunlardır:</p> <ul style="list-style-type: none"> • Disabled (Devre Dıřı) • ATA • AHCI • RAID Aık (Varsayılan Ayar) <p> NOT: SATA, RAID modunu desteklemek zere yapılandırılır.</p>
Drives	<p>Takılı SATA srclerini yapılandırmanızı saėlar. Seenekler řunlardır:</p> <ul style="list-style-type: none"> • SATA-0 • SATA-1 • SATA-2 • SATA-4 <p>Varsayılan Ayar: All drives are enabled (Tm srcler etkin).</p>
SMART Reporting	<p>Bu alan, tmleřik srclere iliřkin sabit src hatalarının sistem bařlatma sırasında rapor edilip edilmediėini kontrol eder. Bu teknoloji, SMART (Kendi Kendine Kontrol, Analiz Ve Raporlama Teknolojisi) zelliėinin bir parasıdır. Bu seenek varsayılan olarak devre dıřıdır.</p> <ul style="list-style-type: none"> • SMART (Akıllı) Raporlama'yı Etkinleřtir
USB Configuration	<p>USB denetleyicisini tanımlamanızı saėlar. Seenekler řunlardır:</p> <ul style="list-style-type: none"> • Enable Boot Support (nykleme Desteėini Etkinleřtir) • Enable External USB Port (Harici USB Baėlantı Noktasını Etkinleřtir) • Enable USB 3.0 Controller (USB 3.0 Denetisini Etkinleřtir) <p>Varsayılan Ayar: Tm seenekler etkin.</p>
USB PowerShare	<p>USB PowerShare zelliėinin davranıřını yapılandırmanızı saėlar. Bu seenek, varsayılan olarak devre dıřıdır.</p> <ul style="list-style-type: none"> • USB PowerShare zelliėini Etkinleřtir
Audio	<p>Tmleřik ses denetleyicisini etkinleřtirmenizi veya devre dıřı bırakmanızı saėlar.</p> <ul style="list-style-type: none"> • Sesi Etkinleřtir (varsayılan olarak etkin)



Seenek	Aıklama
Keyboard Illumination	<p>Klavye aydınlatma özelliğinin işletim modunu seçmenizi sağlar. Seçenekler şunlardır:</p> <ul style="list-style-type: none"> • Disabled (Devre Dışı) (Varsayılan Ayar) • Seviye %25'tir • Seviye %50'dir • Seviye %75'tir • Seviye %100'dür
Unobtrusive Mode	<p>Sistemin tüm ışık ve ses emisyonlarını kapatacak modu seçmenizi sağlar. Bu seçenek varsayılan olarak devre dışıdır.</p>
Miscellaneous Devices	<p>Çeşitli yerleşik aygıtları etkinleştirmenizi veya devre dışı bırakmanızı sağlar. Seçenekler şunlardır:</p> <ul style="list-style-type: none"> • Dahili Modemi Etkinleştir • Enable Microphone (Mikrofon Etkin) • Enable Camera (Kamera Etkin) • Modül Yuvasını Etkinleştir • ExpressCard'ı Etkinleştir • Sabit Sürücü Düşme Korumasını Etkinleştir <p>Varsayılan Ayar: Tüm aygıtlar etkin. Ortam kartını etkinleştirmek veya devre dışı bırakmak isteyip istemediğinizi seçebilirsiniz. Seçenekler:</p> <ul style="list-style-type: none"> • Enable Media Card (Ortam Kartı Etkin) (Varsayılan Ayar) • Disable Media Card (Ortam Kartı Devre Dışı)

Tablo 4. Video

Seenek	Aıklama
LCD Brightness	Ortam sensörü Kapalı konumdayken panel parlaklığını ayarlamanızı sağlar.



Tablo 5. Security

Seenek	Aıklama
Admin Password	<p>Yönetici (admin) parolasını ayarlamanızı, değiştirmenizi veya silmenizi sağlar.</p> <ul style="list-style-type: none"> ✎ NOT: Sistem veya sabit sürücü parolasını ayarlamadan önce yönetici parolasını ayarlamanız gerekir. ✎ NOT: Başarılı parola değişiklikleri hemen etkin olur. ✎ NOT: Yönetici parolasının otomatik olarak silinmesi sistem parolasını ve sabit sürücü parolasını otomatik olarak siler. ✎ NOT: Başarılı parola değişiklikleri hemen etkin olur.

Seenek	Aıklama
System Password	Varsayılan Ayar: Not set (Belirlenmedi) Sistem parolasını ayarlamanızı, deęiřtirmenizi veya silmenizi saęlar.  NOT: Bařarılı parola deęiřiklikleri hemen etkin olur. Varsayılan Ayar: Not set (Belirlenmedi)
Internal HDD-O Password	Bu alan ynetici parolasını (bazen kurulum parolası olarak adlandırılır) belirlemenizi, deęiřtirmenizi veya silmenizi saęlar. Ynetici parolası eřitli gvenlik zelliklerini etkinleřtirir. Srcnn, varsayılan olarak etkin bir parolası yoktur. <ul style="list-style-type: none"> • Eski parolayı girin • Yeni parolayı girin • Yeni parolayı doęrulayın
Strong Password	Her zaman gcl parolalar oluřturma seeneęini yrtmenizi saęlar. Varsayılan Ayar: Enable Strong Password (Gcl Parolayı Etkinleřtir) seili deęildir.
Password Configuration	Parolanızın uzunluęunu belirleyebilirsiniz. Min = 4 , Maks = 32
Password Bypass	Ayarlı olduklarında, Sistem ve Dahili HDD parolasını atlama iznini etkinleřtirmenizi veya devre dıřı bırakmanızı saęlar. Seenekler řunlardır: <ul style="list-style-type: none"> • Disabled (Devre Dıřı) (Varsayılan Ayar) • Reboot bypass (Yeniden bařlatmayı atlama)
Password Change	Ynetici parolası ayarlandığında, Sistem ve Sabit Src parolalarına izni etkinleřtirmenizi ve devre dıřı bırakmanızı saęlar. Allow Non-Admin Password Changes (Ynetici Olmayan Parola Deęiřikliklerine İzin Ver) (Varsayılan Ayar)
Non-Admin Setup Changes	Ynetici parolası belirlendiğinde kurulum seeneęine yapılacak deęiřikliklere izin verilip verilmeyeceęini belirlemenizi saęlar. Bu seenek varsayılan olarak devre dıřıdır.
TPM Security	POST sırasında Gvenli Platform Modln (TPM) etkinleřtirmenize olanak tanır. Bu seenek varsayılan olarak devre dıřıdır.
Computrace	İsteęe baęlı Computrace yazılımını etkinleřtirmenizi veya devre dıřı bırakmanızı saęlar. Seenekler řunlardır: <ul style="list-style-type: none"> • Deactivate (Devre Dıřı) (Varsayılan Ayar) • Disable • Activate  NOT: Activate (Etkinleřtir) ve Disable (Devre Dıřı) seenekleri zellięi kalıcı olarak etkinleřtirecek ya da devre dıřı bırakacaktır ve bařka bir deęiřiklięe izin verilmeyecektir.
CPU XD Support	İřlemcinin Devre Dıřı Yrt modunu etkinleřtirmenizi saęlar. Enable CPU XD Support (CPU XD Desteęi Etkin) (Varsayılan Ayar)
OROM Keyboard Access	nykleme sırasında geiř tuřlarını kullanarak Seenek ROM Yapılandırma ekranlarına girmek iin bir seenek belirlemenizi saęlar. Seenekler řunlardır: <ul style="list-style-type: none"> • Etkinleřtir (Varsayılan Ayar) • One Time Enable (Bir Kerelik Etkin)

Seenek	Aıklama
	<ul style="list-style-type: none"> Disable
Admin Setup Lockout	<p>Bir ynetici parolası belirlendiĐinde, kur'a girme seeneĐini etkinleřtirmenizi veya devre dıřı bırakmanızı saĐlar.</p> <ul style="list-style-type: none"> Enable Admin Setup Lockout (Ynetici Kurulum Kilitlemeyi Etkinleřtir) - Bu seenek varsayılan olarak ayarlanmamıřtır.

Tablo 6. Secure Boot


Seenek	Aıklama
Secure Boot Enable	<p>Gvenli nykleme seeneĐini etkinleřtirmenizi veya devre dıřı bırakmanızı saĐlar. Seenekler řunlardır:</p> <ul style="list-style-type: none"> Disabled (Devre Dıřı) (Varsayılan Ayar) Enabled (Etkin) <p> NOT: Etkinleřtirmek iin sistemin UEFI modunda olması ve legacy etkinleřtirme seeneĐi ROM'larının kapatılması gerekir.</p>
Expert Key Management	<p>Yalnız sistem zel Modda iken gvenlik anahtarları veritabanlarını maniple etmenizi saĐlar. Enable Custom Mode (zel Modu Etkinleřtir) seeneĐi varsayılan olarak devre dıřıdır:</p> <ul style="list-style-type: none"> PK KEK db dbx <p>Custom Mode (zel Mod) seeneĐini etkinleřtirirseniz, PK, KEK, db, and dbx iin geerli seenekler grntlenir. Seenekler řunlardır:</p> <ul style="list-style-type: none"> Save to File- Anahtarları kullanıcı tarafından seilen bir dosyaya kaydeder Replace from File- Mevcut anahtarları kullanıcı tarafından seilen bir dosyadaki anahtarlarla deĐiřtirir Append from File- Mevcut veritabanına, kullanıcı tarafından seilmiř bir anahtar ekler Delete- Seili anahtarları siler Reset All Keys- Varsayılan ayara sıfırlar Delete All Keys- Tm anahtarları siler <p> NOT: Custom Mode (zel Mod) seeneĐini devre dıřı bırakırsanız, yapılan tm deĐiřiklikler silinir ve anahtarlar varsayılan ayarlara dner.</p>

Tablo 7. Performance (Performans)

Seenek	Aıklama
Multi Core Support	<p>Bu alan, iřlemcinin bir veya tm ekirdeklerinin etkinleřtirilip etkinleřtirilmeyeceĐini belirler. Bazı uygulamaların performansı, ilave ekirdeklerle geliřir. Bu seenek varsayılan olarak etkindir. Iřlemci iin multi-core desteĐini etkinleřtirir veya devre dıřı bırakır. Seenekler řunlardır:</p> <ul style="list-style-type: none"> All (Tm) (Varsayılan Ayar)

Seenek	Aıklama
	<ul style="list-style-type: none"> • 1 • 2
Intel SpeedStep	Intel SpeedStep zelliđini etkinleřtirmenizi veya devre dıřı bırakmanızı sađlar. Varsayılan Ayar: Enable SpeedStep (SpeedStep'i Etkinleřtir)
C States Control	İlave iřlemci uyku durumlarını etkinleřtirmenizi veya devre dıřı bırakmanızı sađlar. Seenek varsayılan olarak etkindir.
Limit CPUID	İřlemci standart CPUID iřlevinin destekleyeceđi maksimum deđere bir sınır belirlemenizi sađlar. Bu seenek varsayılan olarak devre dıřıdır.
Intel TurboBoost	İřlemcinin Intel TurboBoost modunu etkinleřtirmenizi veya devre dıřı bırakmanızı sađlar. Varsayılan Ayar: Enable TurboBoost (Intel TurboBoost'u Etkinleřtir)
Hyper-Thread Control	İřlemcinin HyperThreading zelliđini etkinleřtirmenizi veya devre dıřı bırakmanızı sađlar. Varsayılan Ayar: Enabled (Etkin)
Rapid Start Technology	Hızlı bařlatma zamanını belirlemenizi sađlar. Bu seenek varsayılan olarak ayarlıdır.

Tablo 8. Power Management (Gc Ynetimi)

Seenek	Aıklama
AC Behavior	AC adaptr takıldıđında bilgisayarın otomatik olarak aılmasını sađlar. Bu seenek devre dıřıdır. <ul style="list-style-type: none"> • AC Takıldıđında Uyan
Auto On Time	Bilgisayarın otomatik olarak aılma saatini ayarlamanızı sađlar. Seenekler řunlardır: <ul style="list-style-type: none"> • Disabled (Devre Dıřı) (Varsayılan Ayar) • Every Day (Her Gn) • Weekdays (Hafta İi) • Select Days - Sistem yukarıda belirlediđiniz gnlerde ve saatte otomatik olarak aılır. <p> NOT: Bu zellik, bilgisayarınızı ok ıkıřlı bir elektrik prizi ya da akım koruyucusundaki dđme ile kapadıđınızda ya da Auto Power (Otomatik Gc) ayarı disabled (devre dıřı) olarak deđiřtirildiđinde alıřmaz.</p>
USB Wake Support	USB aygıtlarının bekleme modundan ıkararak bilgisayarı uyandırmasını sađlamanıza olanak tanır. Bu seenek devre dıřıdır. <ul style="list-style-type: none"> • USB Wake Support (USB Uyandırma Desteđini) Etkinleřtir
Wireless Radio Control	WLAN ve WWAN radyosunu denetlemenizi sađlar. Seenekler řunlardır:

Seenek	Aıklama
	<ul style="list-style-type: none"> WLAN Radyoyu Denetle WWAN Radyoyu Denetle <p>Varsayılan Ayar: Her iki seenek de devre dıŐı.</p>
Wake on LAN/WLAN	<p>Bu seenek, bilgisayar belirli bir LAN sinyaliyle tetiklendiĐinde bilgisayarın durum dıŐı konumdan aılmasını saĐlar. Bekleme konumundan ama bu ayardan etkilenmez ve iŐletim sisteminde etkin olmalıdır. Bu zellik yalnızca bilgisayar AC g kaynaĐına baĐlı olduĐunda alıŐır.</p> <ul style="list-style-type: none"> Devre DıŐı - LAN veya kablosuz LAN'dan bir uyandırma sinyali aldıĐında, sistemin belirli LAN sinyalleri tarafından aılmasına izin vermez (Varsayılan Ayar). LAN Only (Yalnızca LAN) - Sistemin belirli LAN sinyalleri tarafından aılmasına izin verir. Sadece WLAN LAN veya WLAN LAN ve PXE Boot
Block Sleep	<p>Bilgisayarın uykuya gemesini engelleme saĐlar. Bu seenek varsayılan olarak devre dıŐıdır.</p> <ul style="list-style-type: none"> Uyumayı Engelle (S3)
Peak Shift	<p>U kaymayı ayarlamayı saĐlar. Bu seenek varsayılan olarak devre dıŐıdır.</p>
Advanced Battery Charge Configuration	<p>GeliŐmiŐ pil Őarj modunu etkinleŐtirmenizi saĐlar. Bu seenek varsayılan olarak devre dıŐıdır.</p>
Primary Battery Charge Configuration	<p>Őu an Uzun mrl bir pil takılmıŐtır. Bu tr pillerde Őarj yapılandırması deĐiŐtirilemez.</p>
Battery Slice Charge Configuration	<p>Pilin nasıl Őarj edileceĐini tanımlamanızı saĐlar. Seenekler Őunlardır:</p> <ul style="list-style-type: none"> Standart Őarj Hızlı Őarj (Varsayılan Ayar)
Intel(R) Smart Connect Technology	<p>Sistemin uykudayken yakınlardaki kablosuz baĐlantıları algılamasını saĐlamanıza olanak tanır. Bu seenek, varsayılan olarak devre dıŐıdır.</p>

Tablo 9. POST Behavior

Seenek	Aıklama
Adapter Warnings	<p>Belirli g adaptrleri kullanıldıĐında adaptr uyarı mesajlarını etkinleŐtirmenizi saĐlar. Bu seenek varsayılan olarak etkindir.</p> <ul style="list-style-type: none"> Adaptr Uyarılarını EtkinleŐtir
Keypad (Embedded)	<p>Dahili klavyede yerleŐik tuŐ takımını etkinleŐtirmek iin yntemlerden birini seĐmenizi saĐlar. Seenekler Őunlardır:</p> <ul style="list-style-type: none"> Fn Key Only (Varsayılan Ayar) Numlock ile
Mouse/Touchpad	<p>Sistemin fare ve dokunmatik yzey girdilerini nasıl uygulayacaĐını belirlemenizi saĐlar. Seenekler Őunlardır:</p>

Seenek	Aıklama
	<ul style="list-style-type: none"> Serial Mouse (Seri Fare) PS2 Mouse (PS2 Fare) Dokunmatik Tablet/PS-2 Fare (Varsayılan Ayar)
Numlock Enable	<p>NumLock işlevinin sistemin önyüklenmesi sırasında etkinleştirilip etkinleştirilemeyeceğini belirler. Bu seenek varsayılan olarak etkindir.</p> <ul style="list-style-type: none"> Numlock İşlevini Etkinleştir
Fn Key Emulation	<p>Dahili klavyede <Fn> tuş özelliği bulunan PS-2 klavyenin <Scroll Lock> tuş özelliği ile uyumlu olmanızı sağlar. Bu seenek varsayılan olarak etkindir.</p> <ul style="list-style-type: none"> Fn Tuş Emülasyonunu Etkinleştir
Fastboot	<p>Önyükleme işlemlerini hızlandırmanızı sağlar. Seenekler şunlardır:</p> <ul style="list-style-type: none"> Minimal (Minimum) Kapsamlı (Varsayılan Ayar) Auto (Otomatik)
Extend BIOS POST Time	<p>İlave bir önyükleme öncesi gecikme oluşturmanızı sağlar. Seenekler:</p> <ul style="list-style-type: none"> 0 saniye (Varsayılan Ayar) 5 saniye 10 saniye
MEBx Hotkey	<p>Gerektiğinde MEBx kısayol tuşu işlevini etkinleştirmanızı sağlar. Bu seenek, varsayılan olarak etkindir.</p>

Tablo 10. Sanallaştırma Desteği

Seenek	Aıklama
Virtualization	<p>Bu seenek Virtual Machine Monitör'ün (VMM), Intel Virtualization Technology tarafından sunulan ek donanım özelliklerini kullanıp kullanamayacağını belirler.</p> <ul style="list-style-type: none"> Enable Intel Virtualization Technology (Intel Virtualization Teknolojisini Etkinleştir) - Varsayılan Ayar.

Tablo 11. Kablosuz

Seenek	Aıklama
Wireless Switch	<p>Kablosuz anahtar ile denetlenebilecek kablosuz aygıtları semenizi sağlar. Seenekler şunlardır:</p> <ul style="list-style-type: none"> WWAN WiGig WLAN Bluetooth <p>Tüm seenekler varsayılan olarak etkindir.</p>
Wireless Device Enable	<p>Kablosuz aygıtları etkinleştirmanızı veya devre dışı bırakmanızı sağlar. Seenekler şunlardır:</p>

Seenek	Aıklama
	<ul style="list-style-type: none"> • WWAN • Bluetooth • WLAN/WiGig <p>Tüm seenekler varsayılan olarak etkindir.</p>

Tablo 12. Bakım



Seenek	Aıklama
Service Tag	Bilgisayarınızın servis etiketini gösterir.
Asset Tag	Önceden bir demirbaş etiketi belirlenmemişse, bir sistem demirbaş etiketi oluşturunuz. Bu seenek varsayılan olarak ayarlanmamıştır.

Tablo 13. Sistem Günlükleri

Seenek	Aıklama
BIOS events	Sistemin olay kaydını gösterir ve günlüğü silmenizi sağlar.
Thermal Events	Termal olayları gösterir ve günlüğü silmenizi sağlar.
Power Events	Güç olaylarını gösterir ve günlüğü silmenizi sağlar.

BIOS'u Güncelleştirme

BIOS'unuzu (sistem kurulumu), sistem kartını deęiřtirdiğinizde veya güncelleştirme kullanılabilir olduğunda güncelleniz önerilir. Dizüstü bilgisayarlar için, bilgisayar pilinizin tamamen dolu olduğundan ve bir prize takılı olduğundan emin olun

1. Bilgisayarı yeniden başlatın.
2. dell.com/support adresine gidin.
3. Bilgisayarınızın Servis Etiketini veya Express Servis Kodu varsa:
 -  **NOT:** Servis Etiketini bulmak için, **Etiketim Nerede?** öęesine tıklayın.
 -  **NOT:** Servis Etiketinizi bulamıyorsanız, **Servis Etiketini Algıla** öęesine tıklayın. Ekrandaki talimatlarla devam edin.
4. **Service Tag** (Servis Etiketini) veya **Express Service Code** (Express Servis Kodu) bilgilerinizi girip **Submit** (Gönder) düğmesine tıklayın.
5. Servis Etiketini bulamazsanız, bilgisayarınızın Ürün Kategorisi'ne tıklayın.
6. Listedeki **Ürün Türü'nü** sein.
7. Bilgisayar modelinizi setiğinizde, bilgisayarınızın **Ürün Destek** sayfası görüntülenir.
8. **Drivers & Downloads** 'ı (Sürücüler ve Yüklemeler) tıklayın.
9. Sürücüler ve İndirmeler ekranında, **İřletim Sistemi** açılan listesinden **BIOS'u sein**.
10. En son BIOS dosyasını belirleyip **Dosyayı İndir** düğmesine tıklayın.
11. **Lütfen aşağıdaki pencereden indirme yönteminizi sein** kısmından tercih ettiğiniz indirme yöntemini sein; **Şimdi İndir** 'e tıklayın.

Ardından **Dosya İndirme** penceresi açılır.
12. Dosyayı bilgisayarınıza kaydetmek için **Kaydet**'i tıklayın.
13. Bilgisayarınıza güncelleştirilmiş BIOS ayarlarını kurmak için **Çalıştır**'a tıklayın. Ekrandaki yönergeleri izleyin.

Sistem ve Kurulum Parolası

Bilgisayarınızı güvenceye almak için bir sistem parolası ve bir kurulum parolası oluşturabilirsiniz.

Parola Türü	Açıklama
System Password (Sistem Parolası)	Sisteminize oturum açmak için girmeniz gereken paroladır.
Setup password (Kurulum parolası)	Bilgisayarınızın BIOS ayarlarına erişmek ve burada değişiklikler yapmak için girmeniz gereken paroladır.



DİKKAT: Parola özellikleri, bilgisayarınızdaki veriler için temel bir güvenlik seviyesi sağlar.



DİKKAT: Kilitli değilse veya sahipsiz bırakılmışsa, bilgisayarınızdaki verilere herkes erişebilir.



NOT: Bilgisayarınız, sistem ve kurulum parolası devre dışı halde teslim edilir.

Bir Sistem Parolası ve Kurulum Parolası Atama

Ancak, **Password Status** (Şifre Durumu) **Unlocked** (Kilitli Değil) ise, yeni bir **System Password** (Sistem Parolası) ve/veya **Setup Password** (Kurulum Parolası) atayabilirsiniz veya mevcut **System Password** (Sistem Parolası) ve/veya **Setup Password** (Kurulum Şifresi) öğesini değiştirebilirsiniz. Parola Durumu **Locked** (Kilitli) ise, Sistem Parolasını değiştiremezsiniz.



NOT: Parola anahtarı ayarı devre dışıysa, mevcut Sistem Parolası ve Kurulum Parolası silinir ve bilgisayarda oturum açmak için sistem parolasını vermeniz gerekir.

Sistem kurulumuna girmek için, gücü açtıktan veya yeniden başlattıktan hemen sonra <F2> tuşuna basın.

- System BIOS** (Sistem BIOS'u) veya **System Setup** ekranında, **System Security** (Sistem Güvenliği) öğesini seçip <Enter>'a basın.
System Security (Sistem Güvenliği) ekranı görüntülenir.
- System Security** (Sistem Güvenliği) ekranında, **Password Status** (Parola Durumunun) **Unlocked** (Kilitli Değil) olduğunu doğrulayın.
- System Password** (Sistem Parolası) öğesini seçin, sistem parolanızı girin ve <Enter> veya <Tab> tuşuna basın.
Sistem parolasını atamak için şu yönergeleri kullanın:
 - Bir parola en çok 32 karaktere sahip olabilir.
 - Parola 0 ila 9 arasındaki sayıları içerebilir.
 - Yalnızca küçük harfler geçerlidir, büyük harflere izin verilmez.
 - Yalnızca şu özel karakterlere izin verilir: boşluk, ("), (+), (.), (-), (.), (/), (:), (D), (I), (J), (').Sorulduğunda sistem parolasını tekrar girin.
- Önceden girmiş olduğunuz sistem parolasını girin ve **OK** (Tamam) tuşuna basın.
- Setup Password** (Kurulum Parolası) öğesini seçin, sistem parolanızı girin ve <Enter> veya <Tab> tuşuna basın.
Bir mesaj kurulum parolasını yeniden girmenizi ister.
- Önceden girmiş olduğunuz sistem parolasını girin ve **OK** (Tamam) tuşuna basın.
- <Esc> tuşuna bastığınızda, bir mesaj görüntülenerek değişiklikleri kaydetmenizi sağlar.
- Değişiklikleri kaydetmek için <Y> tuşuna basın.
Bilgisayar yeniden başlatılır.

Mevcut Bir Sistem Ve/Veya Kurulum Parolasını Silme Veya Deęiřtirme

Mevcut Sistem ve/veya Kurulum parolasını silmeye veya deęiřtirmeye alıřmadan nce, **Password Status'un** (Parola Durumu) Unlocked (Kilitli deęil) olduęundan emin olun (System Setup'da). **Password Status** (Parola Durumu) Locked (Kilitli) ise mevcut Sistem veya Kurulum parolasını silemezsiniz veya deęiřtirezemezsiniz.

Sistem Kurulumuna girmek iin, gc atıktan veya yeniden bařlattıktan hemen sonra <F2> tuřuna basın.

1. **System BIOS** (Sistem BIOS'u) veya **System Setup** ekranında, **System Security** (Sistem Gvenlięi) ęesini seip <Enter>'a basın.

System Security (Sistem Gvenlięi) ekranı grntlenir.

2. **System Security** (Sistem Gvenlięi) ekranında, **Password Status** (Parola Durumunun) **Unlocked** (Kilitli Deęil) olduęunu doęrulayın.
3. **System Password** (Sistem Parolası) ęesini sein, mevcut sistem parolasını deęiřtirin veya silin ve <Enter> veya <Tab> tuřuna basın.
4. **System Password** (Sistem Parolası) ęesini sein, mevcut sistem parolasını deęiřtirin veya silin ve <Enter> veya <Tab> tuřuna basın.



NOT: Sistem ve/veya Kurulum parolasını deęiřtirirseniz, istendięinde yeni parolayı tekrar girin. Sistem ve/veya Kurulum parolasını silerseniz, sorulduęunda silme iřlemini doęrulayın.

5. <Esc> tuřuna bastıęınızda, bir mesaj grntlenerek deęiřiklikleri kaydetmenizi saęlar.
6. Deęiřiklikleri kaydetmek ve Sistem Kurulumundan ıkmak iin <Y> tuřuna basın.
Bilgisayar yeniden bařlatılır.

Tanılamalar

Bilgisayarınızla ilgili bir sorunla karşılaşırsanız, teknik yardım için Dell'e başvurmadan önce ePSA tanılamalarını çalıştırın. Tanılamanın amacı sisteminizin donanımını ek donanım gerekmeden veya veri kaybı riski olmaksızın sınamaktır. Sorunu kendiniz çözemiyorsanız, servis ve destek personeli sorunu çözmenize yardımcı olmak için tanılama sonuçlarını kullanabilir.

Gelişmiş Yükleme Öncesi Sistem Değerlendirmesi (ePSA) Tanılamaları

ePSA tanılamaları (ayrıca sistem tanılamaları olarak bilinir) donanımınızın eksiksiz kontrolünü gerçekleştirir. ePSA, BIOS'a dahildir ve BIOS tarafından dahili olarak başlatılır. Tümüleşik sistem tanılması belirli cihazlar veya cihaz grupları için aşağıdakileri yapmanızı sağlayan bir dizi seçenek sunar:

- Sınamaları otomatik olarak veya etkileşimli modda çalıştırma
- Sınamaları tekrarlama
- Sınama sonuçlarını görüntüleme veya kaydetme
- Başarısız aygıt(lar) hakkında ekstra bilgi sağlamak için ek sınama seçeneklerini ortaya koymak üzere kapsamlı sınamalar çalıştırma
- Sınamaların başarılı bir şekilde tamamlandığını bildiren durum mesajlarını görüntüleme
- Sınama sırasında karşılaşılan sorunlar hakkında size bilgi veren hata mesajlarını görüntüleme



DİKKAT: Yalnızca sisteminizi sınamak için sistem tanılamayı kullanın. Bu programı diğer sistemlerle kullanmak geçersiz sonuçlara veya hata mesajlarına neden olabilir.







NOT: Belirli aygıtlara ait bazı sınamalar kullanıcı etkileşimi gerektirir. Tanılama testleri gerçekleştirilirken her zaman bilgisayar terminalinde bulunduğunuzdan emin olun.

1. Bilgisayarınızı açın.
2. Bilgisayar önyükleme yaparken, Dell logosu görüntülendiğinde <F12> tuşuna basın.
3. Önyükleme menüsü ekranından **Diagnostics** (Tanılama) seçeneğini belirleyin.
Gelişmiş Ön Yükleme Sistemi Değerlendirme penceresi, bilgisayarda algılanan tüm aygıtları listeleyerek görüntülenir. Tanılama, algılanan tüm aygıtlarda sınamalar yürütmeye başlar.
4. Belirli bir aygıtta tanılama testi gerçekleştirmek isterseniz, tanılama testini durdurmak için <Esc> tuşuna ve **Evet**'e basın.
5. Sol bölmeden aygıtı seçin ve **Run Tests** (Testleri Çalıştır) ögesine tıklayın.
6. Bir sorun halinde hata kodları görüntülenir.
Hata kodunu not edip Dell'e başvurun.

Aygıt Durum Işıkları

Tablo 14. Aygıt Durum Işıkları

	Bilgisayarı açtığınızda yanar ve bilgisayar güç yönetimi moduna geçtiğinde yanıp söner.
	Bilgisayar veri okur veya yazarken yanar.
	Pilin şarj durumunu göstermek için sabit biçimde yanar veya yanıp söner.
	Kablosuz ağ etkinleştirildiğinde yanar.

Aygıt durum LED'leri, genellikle klavyenin üst kısmında veya sol kenarında bulunur. Bunlar; depolama, pil ve kablosuz aygıtların bağlantı ve etkinliğini göstermek için kullanılır. Bu kullanımlar dışında sisteme yönelik olası bir arıza durumunda da arıza tanılama aracı olarak kullanışlı olabilirler.

Aşağıdaki tabloda olası arızalar meydana geldiğinde LED kodlarının nasıl okunduğu görülmektedir.

Tablo 15. LED Işıkları

Depolama LED'i	Güç LED'i	Kablosuz LED'i	Arıza Açıklaması
Yanıp sönen	Sabit	Sabit	Olası bir işlemci arızası oluştu.
Sabit	Yanıp sönen	Sabit	Bellek modülleri algılandı ancak herhangi bir hata görülmedi.
Yanıp sönen	Yanıp sönen	Yanıp sönen	Sistem kartı hatası oluştu.
Yanıp sönen	Yanıp sönen	Sabit	Bir grafik kartı/video hatası olmuş olabilir.
Yanıp sönen	Yanıp sönen	Kapalı	Sistem, sabit sürücü başlatılırken hata vermiş VEYA sistem ROM Başlatma Seçeneği sırasında hata vermiş olabilir.
Yanıp sönen	Kapalı	Yanıp sönen	USB denetleyicisi başlatma sırasında bir hata ile karşılaştı.
Sabit	Yanıp sönen	Yanıp sönen	Hiçbir bellek modülü takılı değil/algılanmadı.
Yanıp sönen	Sabit	Yanıp sönen	Ekran, başlatma sırasında bir sorunla karşılaştı.
Kapalı	Yanıp sönen	Yanıp sönen	Modem, sistemin POST'u tamamlamasını engelliyor.
Kapalı	Yanıp sönen	Kapalı	Bellek başlatılmadı ya da bellek desteklenmiyor.

Pil Durum Işıkları

Bilgisayar bir elektrik prizine bağlıysa, pil durum ışığı aşağıdaki gibi yanar:

Sırayla sarı ve veyaz olarak yanıp sönme	Kimliği doğrulanmamış veya desteklenmeyen, Dell AC adaptör dışında bir adaptör dizüstünüze takılmış.
Sırayla sarı ve sürekli beyaz olarak yanıp sönme	AC adaptör varken geçici pil arızası.

**Sürekli yanıp
sönen sarı ışık**

AC adaptör varken kalıcı pil arızası.

Işık kapalı

AC adaptör varken pil tam şarj modunda.

Beyaz ışık açık

AC adaptör varken pil şarj modunda.

Teknik Özellikler



NOT: Seçenekler bölgeye göre farklılık gösterebilir. Bilgisayarınızın yapılandırmasına ilişkin daha fazla bilgi için, Başlat (Başlat simgesi) → Yardım ve Destek öğelerine tıklayıp, bilgisayarınız hakkındaki bilgileri görüntüleme seçeneğini belirleyin.



NOT: Windows 8'de, bilgisayarınız hakkında bilgileri görmek için Yardım ve Destek seçeneğine bakın.

Tablo 16. System Information

Özellik	Teknik Özellik
Yonga seti	Mobile Intel QM87 Express yonga seti
DRAM veriyolu genişliği	64 bit
Flash EPROM	SPI 32 Mbit, 64 Mbit
PCIe veriyolu	100 MHz
Harici Veriyolu Frekansı	PCIe Gen2 (5GT/s)

Tablo 17. İşlemci

Özellik	Teknik Özellik
Türler	Intel Core i5 / i7 serisi
L3 önbellek	3 MB ve 4MB

Tablo 18. Bellek


Özellik	Teknik Özellik
Bellek konnektörü	İki SODIMM yuvası
Bellek kapasitesi	1 GB, 2 GB, 4 GB veya 8 GB
Bellek türü	DDR3L SDRAM (1600 MHz)
Minimum bellek	2 GB
Maksimum bellek	16 GB

Tablo 19. Audio

Özellik	Teknik Özellik
Tür	dört kanallı yüksek tanımlı ses
Denetleyici	Realtek ALC3226
Stereo dönüşüm	24 bit (analog ile dijital ve dijital ile analog arası)

Özellik	Teknik Özellik
Arayüz:	
Dahili	yüksek tanımlı ses
Harici	mikrofon girişi, stereo kulaklıklar, harici hoparlör konnektörü
Hoparlörler	iki
Dahili hoparlör yükselticisi	Kanal başına 1 W (RMS)
Ses seviyesi denetimleri	kısayol tuşları

Tablo 20. Video

Özellik	Teknik Özellik
Tür	sistem kartında tümleşik
Denetleyici:	
UMA	Intel HD Graphics 4600
Ayrı	AMD Radeon HD 8690M Ekran Kartı
Veriyolu	PCI-E Gen3 x8
Harici ekran desteği	<ul style="list-style-type: none"> • bir VGA • bir HDMI
	 NOT: Yerleştirme istasyonu üzerinden iki DP/DVI bağlantı noktasını destekler.

Tablo 21. Kamera

Özellikler	Teknik Özellik
Kamera Çözünürlüğü	1280 x 720 piksel
Video Çözünürlüğü (maksimum)	1280 x 720 piksel
Köşegen görüntüleme açısı	74 °

Tablo 22. İletişim

Özellikler	Teknik Özellik
Ağ adaptörü	10/100/1000 Mb/s Ethernet (RJ-45)
Kablosuz	dahili kablosuz yerel ağ (WLAN) ve kablosuz geniş ağ (WWAN)

Tablo 23. Bağlantı Noktaları ve Konnektörler

Özellikler	Teknik Özellik
Audio	bir mikrofon/stereo kulaklık/hoparlör konnektörü
Video	bir 15-pin VGA konnektörü ve 19-pin HDMI konnektörü
Ağ adaptörü	bir adet RJ-45 konnektör

Özellikler	Teknik Özellik
USB	Dört adet USB 3.0 uyumlu konnektör
Bellek kartı okuyucu	SD4.0'a kadar destekler
Mikro Evrensel Abone Kimlik Modülü (uSIM) kartı	bir
Yerleştirme bağlantı noktası	bir

Tablo 24. Temassız Akıllı Kart

Özellik	Teknik Özellik
Desteklenen Akıllı Kartlar/Teknolojiler	USH ile BTO

Tablo 25. Ekran

Özellik	Teknik Özellik
Tür	HD Yansıma Engelleyici
Boyutlar:	
Yükseklik	224,30 mm (8,83 inç)
Genişlik	360,00 mm (14,17 inç)
Köşegen	396,24 mm (15,60 inç)
Aktif alan (X/Y)	384 mm X 258 mm (15,12 inç X 10,16 inç)
Maksimum çözünürlük	1920 x 1080
Maksimum Parlaklık	300 nit
Yenileme hızı	60 Hz
Minimum Görüntü Açılırları:	
Yatay	+/- 60°
Dikey	+/- 50°
Piksel derecesi	0,179

Tablo 26. Klavye

Özellik	Teknik Özellik
Tuş sayısı	ABD: 83 tuş, İngiltere: 84 tuş, Brezilya: 85 tuş ve Japonya: 87 tuş

Tablo 27. Dokunmatik yüzey

Özellik	Teknik Özellik
Aktif Alan:	
X eksen	80,00 mm
Y eksen	45,00 mm

Tablo 28. PİL

Özellik	Teknik Özellik	
Tür	6 hücreli (65 WHr) lityum iyon	9 hücreli (97 WHr) lityum iyon
Boyutlar:		
Derinlik	48,08 mm (1,89 inç)	71,79 mm (2,83 inç)
Yükseklik	20,00 mm (0,79 inç)	20,00 mm (0,79 inç)
Genişlik	208,00 mm (8,19 inç)	214,00 mm (8,43 inç)
Ağırlık	345,00 g (0,76 lb)	524,00 g (1,16 lb)
Voltaj	11,1 VDC	
Sıcaklık aralığı:		
Çalışma	0 °C ila 50 °C (32 °F ila 158 °F)	
Çalışma Dışı	-20 °C ila 65 °C (4 °F ila 149 °F)	
Düğme pil	3 V CR2032 lityum düğme pil	

Tablo 29. AC Adaptörü

Özellik	Teknik Özellik
Tür	65 W ve 90 W
Giriş voltajı	100 VAC – 240 VAC
Giriş akımı (maksimum)	1,5 A
Giriş frekansı	50 Hz – 60 Hz
Çıkış akımı	3,34 A ve 4,62 A
Dereceli çıkış voltajı	19,5 +/- 1,0 VDC
Sıcaklık aralığı:	
Çalışma	0 °C ila 40 °C (32 °F ila 104 °F)
Çalışma Dışı	-40 °C ila 70 °C (-40 °F ila 158 °F)


Tablo 30. Fiziksel

Özellik	Teknik Özellik
Yükseklik	<ul style="list-style-type: none">• Ön – 28,60 mm (1,12 inç)• Arka – 30,80 mm (1,21 inç)
Genişlik	338,00 mm (13,30 inç)
Derinlik	232,60 mm (9,16 inç)
Ağırlık	2,12 kg (4,68 lb)

Tablo 31. Çevre

Özellik	Teknik Özellik
Sıcaklık:	
Çalışma	0 °C - 35 °C (32 °F - 95 °F)
Depolama	-40 °C ila 65 °C (-40 °F ila 149 °F)
Bağıl nem (en yüksek):	
Çalışma	%10 - %90 (yoğuşmasız)
Depolama	%5 - %95 (yoğuşmasız)
Yükseklik (en çok):	
Çalışma	-15,2 m ila 3048 m (-50 fit ila 10.000 fit) 0° - 35°C
Çalışma Dışı	-15,24 m ila 10.668 m (-50 fit ila 35.000 fit)
Havadan geçen madde düzeyi	ISA-71.04-1985 ile tanımlanan biçimde G1

Dell'e Başvurma

 **NOT:** Etkin bir Internet bağlantınız yoksa, başvuru bilgilerini satış faturanızda, irsaliyede, fişte veya Dell ürün kataloğunda bulabilirsiniz.

Dell birden fazla çevrimiçi ve telefon tabanlı destek ve servis seçeneği sunar. Kullanılabilirlik ülkeye ve ürüne göre değişir ve bazı hizmetler bulunduğunuz bölgede olmayabilir. Satış, teknik destek veya müşteri hizmetleri ile ilgili konularda Dell'e başvurmak için:

1. **dell.com/support** sitesine gidin.
2. Destek kategorinizi seçin.
3. Sayfanın üstündeki Ülke/Bölge Seçin (Choose A Country/Region) açılır menüsünden ülkenizi veya bölgenizi doğrulayın.
4. Gereksiniminize uygun hizmet veya destek bağlantısını seçin.